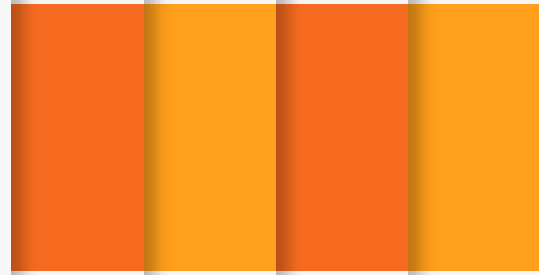
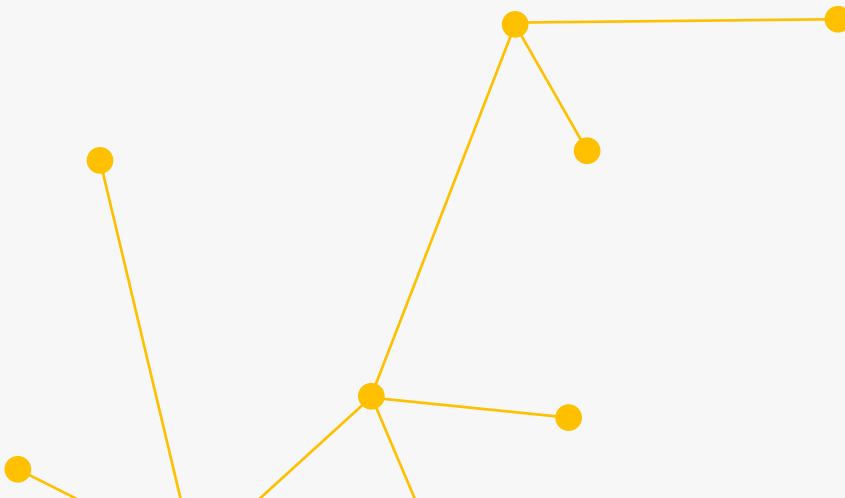


2020년
한국수어교원과

졸업 작품 전시회

<수어 덕분에>



“수어 덕분에”

즐거로운 통역생활

농인들도 더
잘 소통하고
그래서 행복해요!

B.T.S.

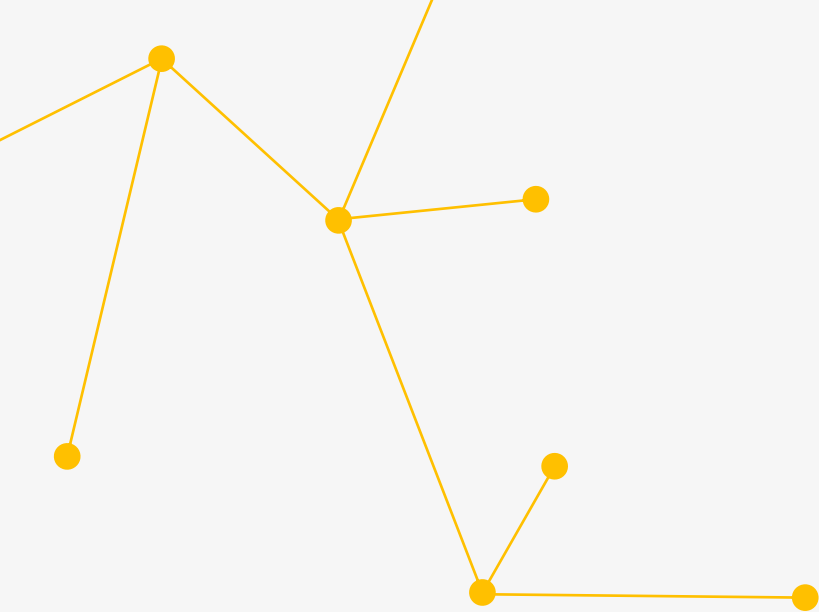
농 아동이 더
잘 배울 수 있어요.

청바지

농 문화 및 농인들에
대해 잘 알아갈 수
있어요!

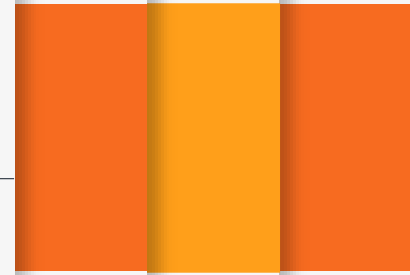
소나브로

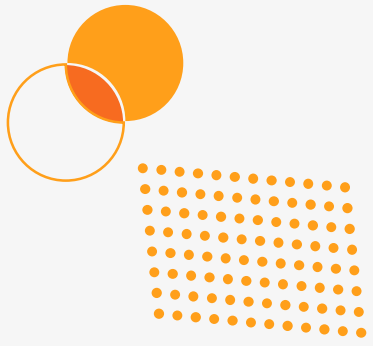
농인들과 대화할 수
있는 또 하나의 언어를
재미있게 배워요!



격려사

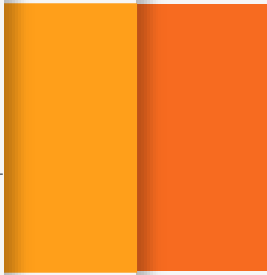
총장 성기창





인사말

학과장 김경진



졸업 작품 소개

즐거로운 통역생활

농인들도 더
잘 소통하고
그래서 행복해요!

B.T.S.

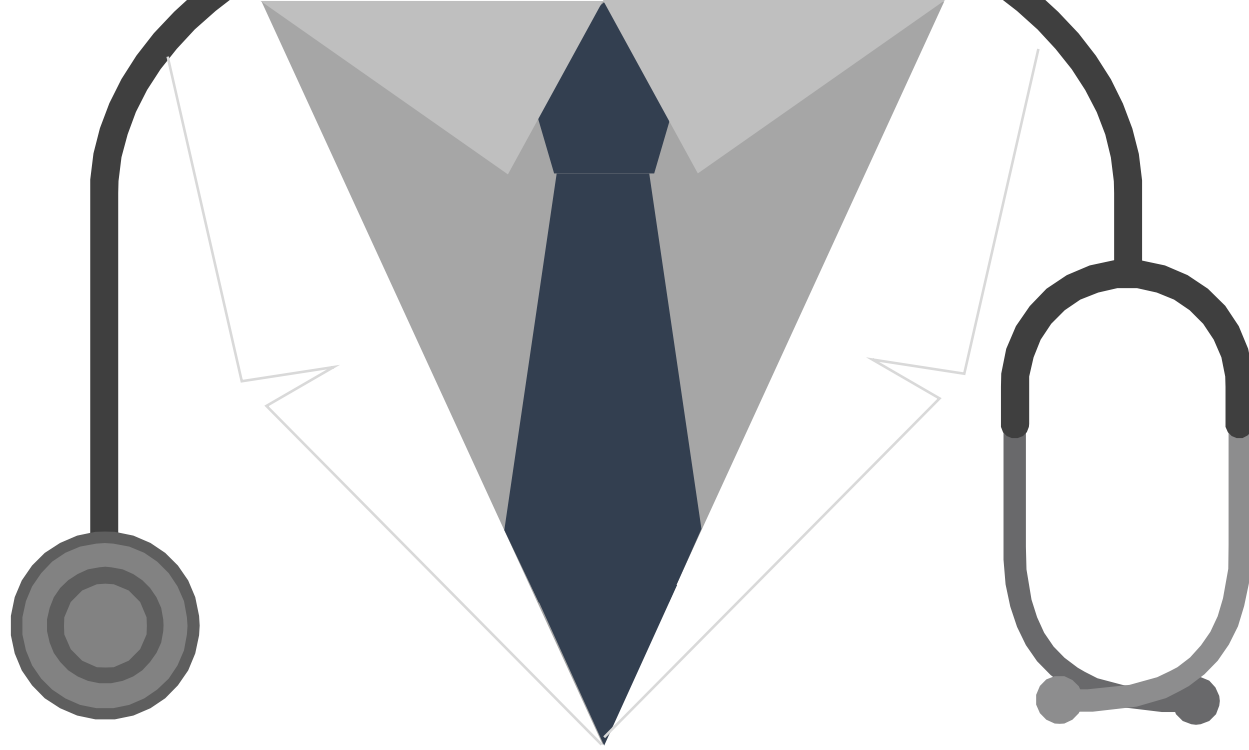
농 아동이 더
잘 배울 수 있어요.

청바지

농 문화 및 농인들에
대해 잘 알아갈 수
있어요!

소나브로

농인들과 대화할 수
있는 또 하나의 언어를
재미있게 배워요!

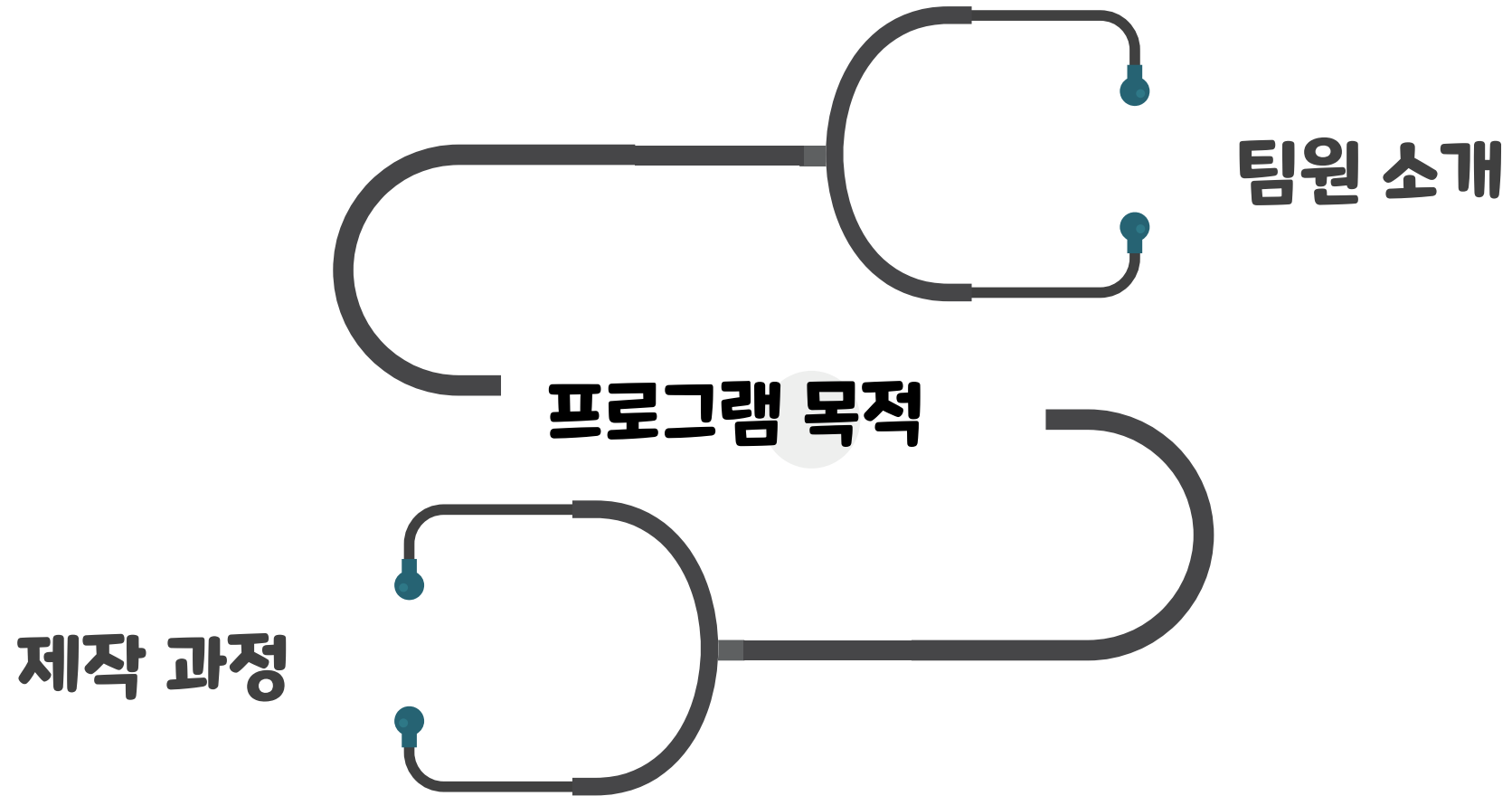


슬기로운 통역생활

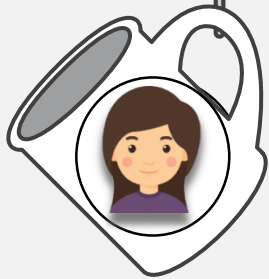
김효정, 배연희, 이수진, 최승국



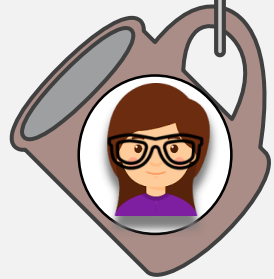
목차



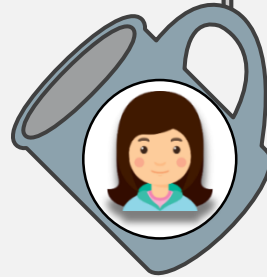
팀원소개



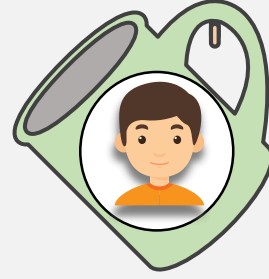
김효정
모델, 촬영



배연희
총괄, 편집, 촬영



이수진
자료조사, PPT,
촬영, 편집



최승국
모델, 촬영

목적 및 필요성

대부분 병원에서는 수어 통역이 제대로 제공되지 않는다.

병원을 찾는 농인들은 수어통역사를
수어통역센터를 통해 대동하여
통역 서비스를 받는다.

따라서 의료 관련 수어를 선정한 후 현재 수어 사전에
제시된 어휘와 실제 농인(특히 한국어에 약한 어르신)이
사용하는 어휘들을 찾아 비교하여 교재로 제작하는 것이다.

1. 주제 정하기

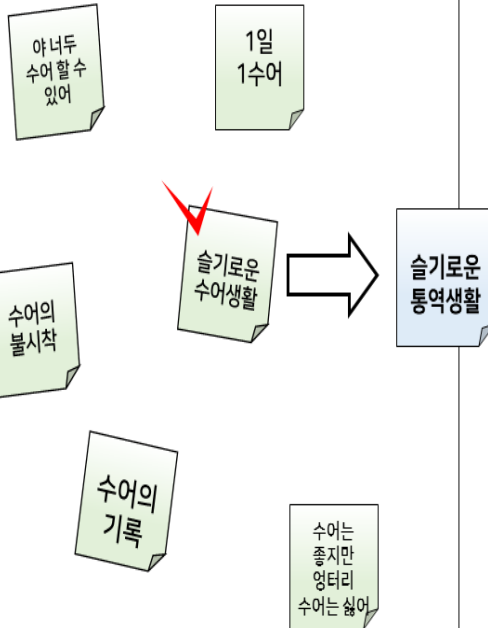
<주제>
슬기로운 의사생활을 모티브로!

의료
통역

-수어 통역 중 의료통역의 문제점
-한국수어사전에 사용하지 않는
단어 많음

수어사전에 등록된 수어와
노인농인들이 사용하는 수어를
비교하는 영상을 만들기로 결정

<팀명 선정>



팀장

오전 9시 20분

주제 정할까요?

팀원1

센터에서 가장 많은 통역 영역이
의료통역으로 알고 있습니다.

팀원1

하지만 의료수어사전에 나온것과 실
제로 사용되는 수어가 달라서 그걸
정리하고 싶은데 어떨까요?

3. 활용방안

- ▶ **의료수어사전**과 **실생활**에서 쓰여지는 **수어를 비교**하며 알 수 있다.
- ▶ **수어가 꼭 손으로만 이루어진 것이 아닌 것을** 알려줄 수 있으며 **도상성**으로도 수어가 이루어졌음을 알 수 있다.
- ▶ 음성언어에서 지역별로 차이가 있듯이(사투리 등) **시각언어도 지역별로 차이가 있음**을 알 수 있다.
- ▶ **다양한 상황**을 통해 사용되는 **한국수어 교재를 제공**하므로 **한국수어 학습의 효과**를 높인다.

4. 기대 효과

- 실무능력습득: 영상 촬영 및 편집능력 향상, 계획서 및 결과보고서 작성 능력 향상
- 팀 협력 능력 및 문제 해결 능력 향상
- 전공지식에 대한 심화학습: 의료통역에 대한 지식향상 및 맥락 응용 어휘 구사 가능

5. 지역 수어 관련 회의

지역 수어 영상 수집 중 한 곳인 '영암'에서 촬영한 영상 다 같이 공유

문제점: 단어(글씨)로만 보여줬기 때문에
자연스럽지 않은 수어

해결방안: 단어(글씨)만 보여주는 것이 아닌
그림으로 보여주자는 의견



- 문제점과 해결방안 논의

5-1) 지역 수어를 하지 않는 이유

원래는 방문을 하여 지역 수어를 수집할 예정이었으나,

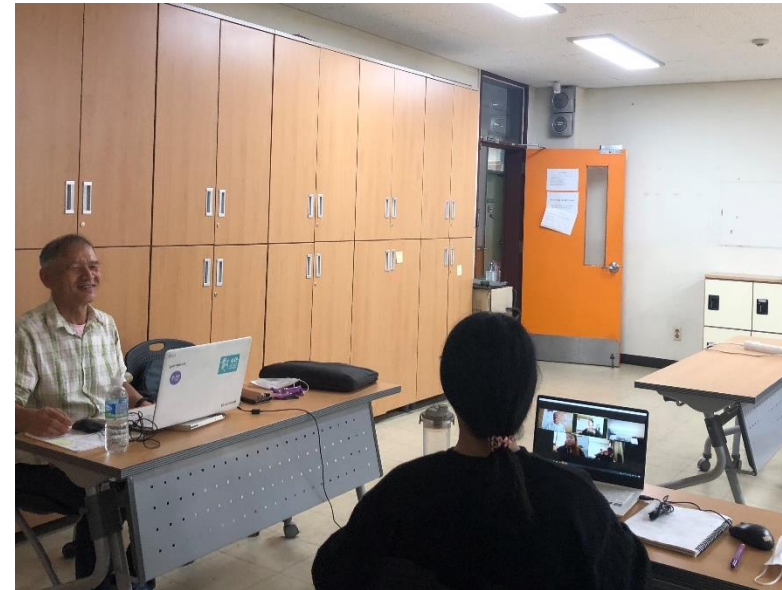
현재 상황인 코로나로 인해 다른 지역을 가서
영상 수집하는 어려움이 있고 농인들이 꺼려하여
지인에게 카톡으로 물어보았습니다.

지역 수어 대신 최승국 팀원이 농식수어 모델,
김효정 팀원이 의료사전수어 모델을 하게 되었습니다.

6. 예산안 작성 및 회의

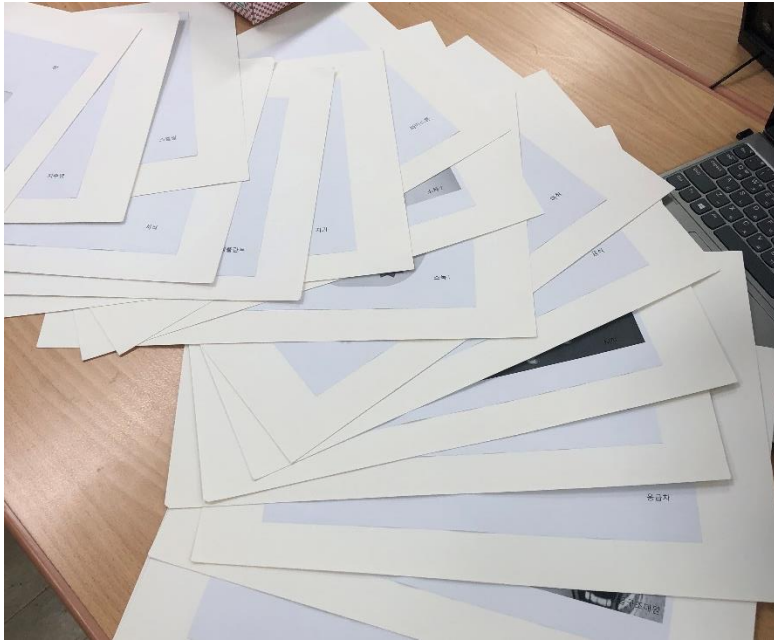
순번	품명	규격	단위	수량	단가(원)	금액(원)	용도
1	<u>손잡이 스케치북</u> <u>(2000년형(모닝))</u>	345X245mm		2	2,000	4,000	수어 단어를 출력해 붙여서 촬영 때 사용할 것임 (오피스디포)

- 예산안 작성



- 촬영 날짜와 시간 정하기

7. 농식수어 영상 및 사진 촬영

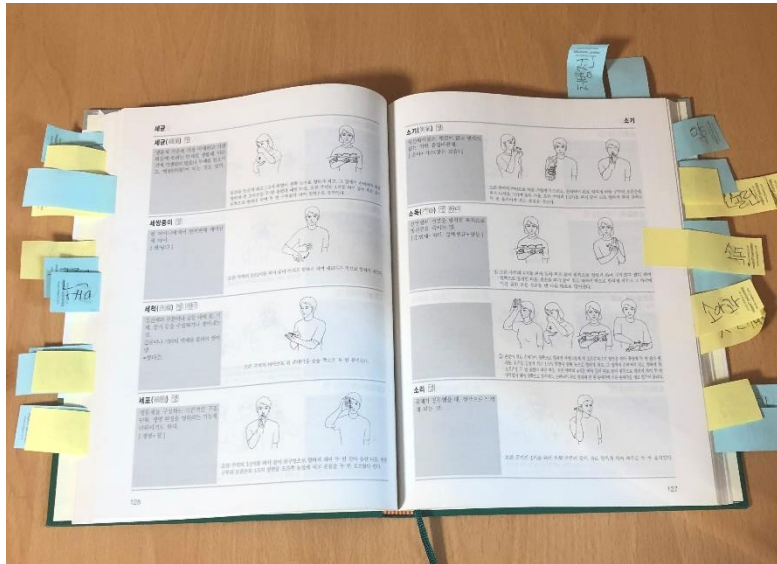


- 그림 자료



- 농식수어 촬영

8. 의료수어사전 영상 및 사진 촬영

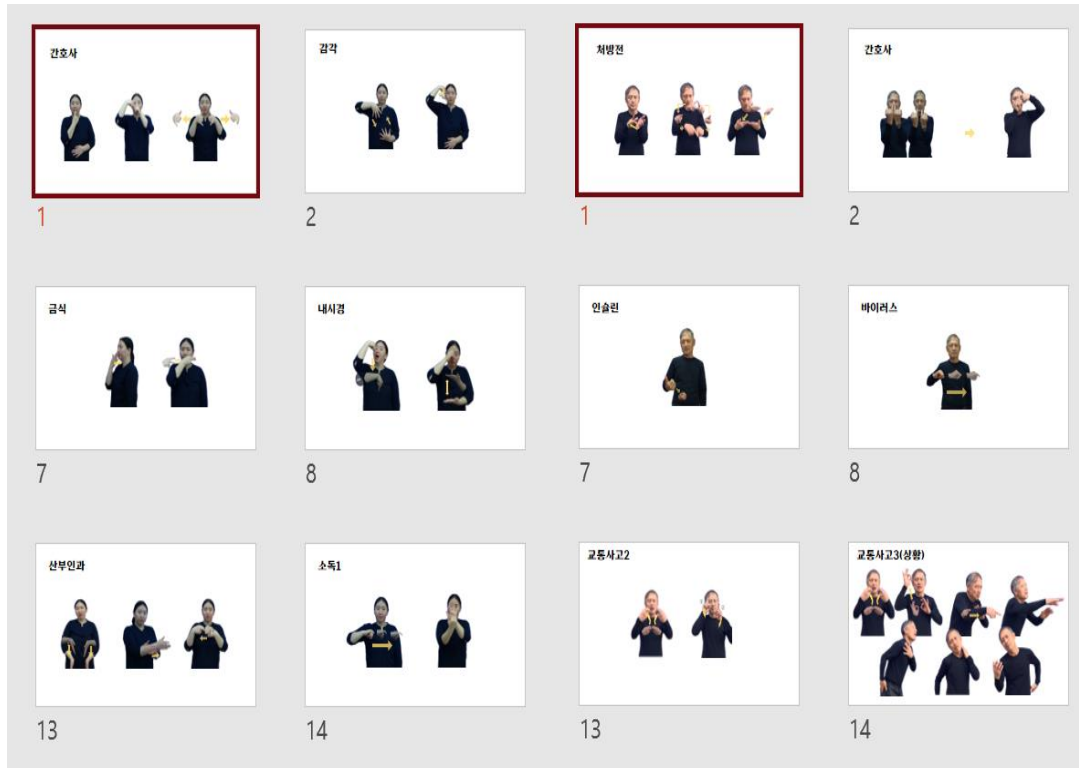


- 수어 자료



- 의료수어 촬영

9. 영상 및 사진 편집



- 사진 편집



- 영상 편집

10. 교재 제작 : 구성 및 표지

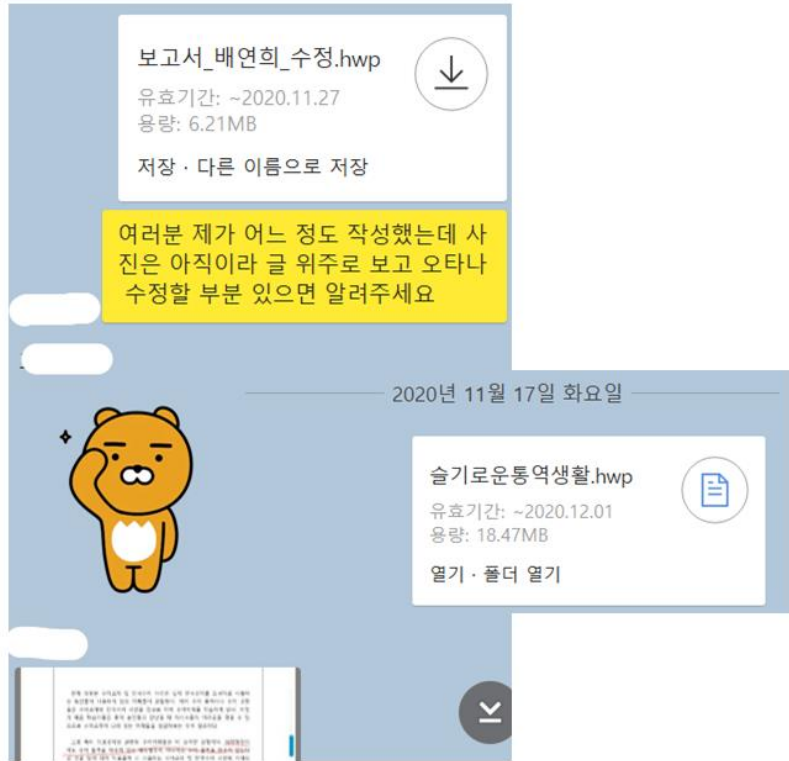


- 교재 구성 위한 회의



- 표지 선정

11. 교재 제작 : 수정 및 QR코드 제작

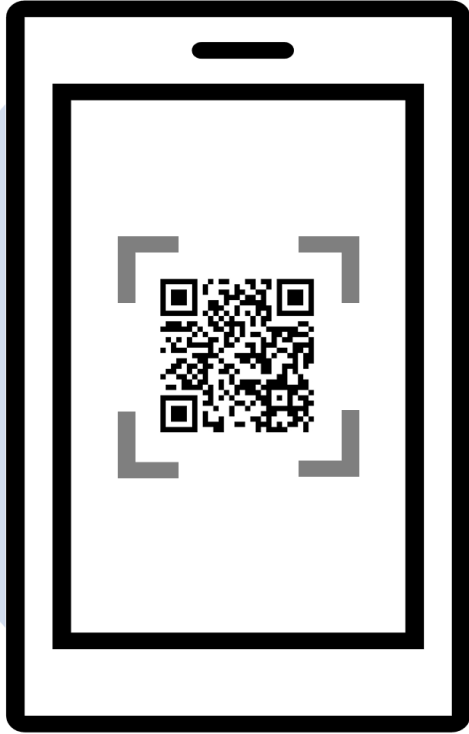


- 보고서 작성 및 수정

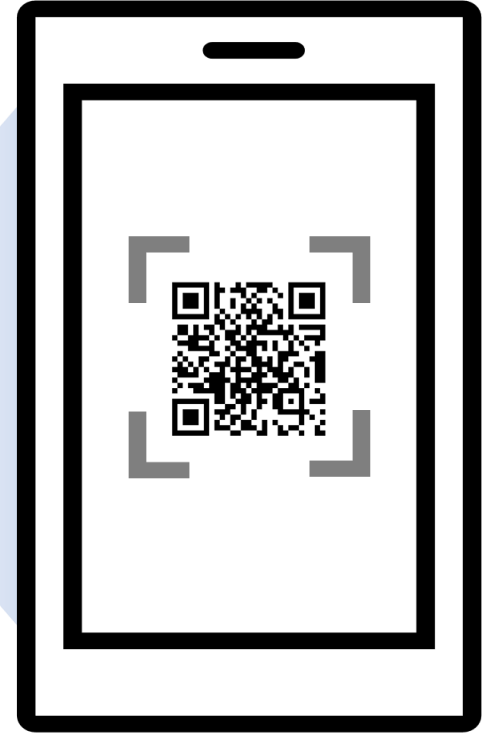


- QR코드 제작

12. QR코드 세부 사항



- 의료수어사전



- 농식수어

12-1) QR코드 세부 사항



- 의료수어사전 (엑스레이)



- 농식수어(엑스레이)

13. 교재 제작 : 소감문 작성

슬기로운 통역생활_배연희, 이수진, 김효정, 최승국

▷ 배연희

▷ 이수진

▷ 김효정

▷ 최승국

- 46 -



슬기로운 통역생활_소감

배연희



이수진

김효정

최승국

- QR코드로 소감문 작성

14. 교재 완성

	<p>vi</p> 
<p>목차</p> <p>1. 교재 목적 및 필요성</p> <p>2. 제작 방법 및 게시 방법</p> <p>3. 의료 관련 수어 어휘</p>	<p>실생활에서 사용하는 의료 관련 수어 어휘</p> <p>진료 순서대로 단계별 진료 예문에 대응한, 생화진, 체온진</p>

<p>1. 교재 목적 및 필요성</p> <p>본 교재는 의료 관련 수어 어휘를 소개하고, 이를 통해 의료 관련 수어 어휘를 학습할 수 있도록 제작되었습니다. 또한, 의료 관련 수어 어휘를 학습할 수 있도록 제작되었습니다. 또한, 의료 관련 수어 어휘를 학습할 수 있도록 제작되었습니다.</p> <p>2. 제작 방법 및 게시 방법</p> <p>의료 관련 수어 어휘를 소개하고, 이를 통해 의료 관련 수어 어휘를 학습할 수 있도록 제작되었습니다. 또한, 의료 관련 수어 어휘를 학습할 수 있도록 제작되었습니다.</p>	<p>3. 교재 목적 및 필요성</p> <p>본 교재는 의료 관련 수어 어휘를 소개하고, 이를 통해 의료 관련 수어 어휘를 학습할 수 있도록 제작되었습니다. 또한, 의료 관련 수어 어휘를 학습할 수 있도록 제작되었습니다.</p> <p>4. 제작 방법 및 게시 방법</p> <p>의료 관련 수어 어휘를 소개하고, 이를 통해 의료 관련 수어 어휘를 학습할 수 있도록 제작되었습니다. 또한, 의료 관련 수어 어휘를 학습할 수 있도록 제작되었습니다.</p>
<p>3. 제작 방법 및 게시 방법</p> <p>의료 관련 수어 어휘를 소개하고, 이를 통해 의료 관련 수어 어휘를 학습할 수 있도록 제작되었습니다. 또한, 의료 관련 수어 어휘를 학습할 수 있도록 제작되었습니다.</p>	<p>4. 제작 방법 및 게시 방법</p> <p>의료 관련 수어 어휘를 소개하고, 이를 통해 의료 관련 수어 어휘를 학습할 수 있도록 제작되었습니다. 또한, 의료 관련 수어 어휘를 학습할 수 있도록 제작되었습니다.</p>

<p>3. 교재 목적 및 필요성</p> <p>본 교재는 의료 관련 수어 어휘를 소개하고, 이를 통해 의료 관련 수어 어휘를 학습할 수 있도록 제작되었습니다. 또한, 의료 관련 수어 어휘를 학습할 수 있도록 제작되었습니다.</p>	<p>3. 교재 목적 및 필요성</p> <p>본 교재는 의료 관련 수어 어휘를 소개하고, 이를 통해 의료 관련 수어 어휘를 학습할 수 있도록 제작되었습니다. 또한, 의료 관련 수어 어휘를 학습할 수 있도록 제작되었습니다.</p>
<p>3. 교재 목적 및 필요성</p> <p>본 교재는 의료 관련 수어 어휘를 소개하고, 이를 통해 의료 관련 수어 어휘를 학습할 수 있도록 제작되었습니다. 또한, 의료 관련 수어 어휘를 학습할 수 있도록 제작되었습니다.</p>	<p>3. 교재 목적 및 필요성</p> <p>본 교재는 의료 관련 수어 어휘를 소개하고, 이를 통해 의료 관련 수어 어휘를 학습할 수 있도록 제작되었습니다. 또한, 의료 관련 수어 어휘를 학습할 수 있도록 제작되었습니다.</p>

- 보고서 일부

15. 교재 내용 세부 사항

4. 교통사고

② 교통사고



<농인(한국어 최약한 어르신) 어휘>

[교통사고]+부상(다치다) =교통사고

▶본인이 상대방의 교통사고로 인해 부상을 입었을 때 표현한다.



4. 교통사고

③ 교통사고



<농인(한국어 최약한 어르신) 어휘>

▶영원에 도착하여 의사에게 교통사고를 당한 자신의 상태를 구체적으로 표현할 때 사용한다.

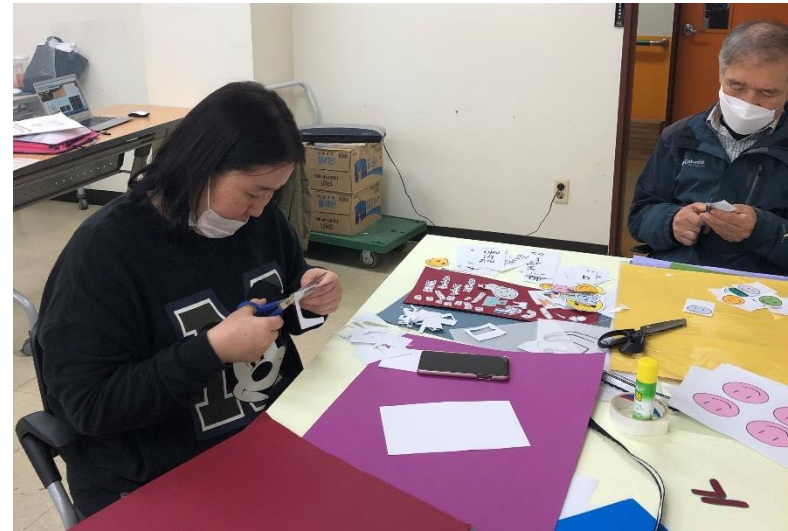


▶영원에 도착할 때 사용한다

16. 폼보드 내용 구성 및 제작



- 폼보드 내용 구성



- 폼보드 제작


17. 폼보드 완성



- 완성되어 가는 모습



- 완성된 모습



Q & A

감사합니다



졸업 작품 소개

슬기로운 통역생활

농인들도 더
잘 소통하고
그래서 행복해요!

B.T.S.

농 아동이 더
잘 배울 수 있어요.

청바지

농 문화 및 농인들에
대해 잘 알아갈 수
있어요!

소나브로

농인들과 대화할 수
있는 또 하나의 언어를
재미있게 배워요!



B.T.S

김다빈 안현수 정수현 이해령

목차



- 1 팀 명 소개
- 2 팀원 소개 및 역할
- 3 프로그램 주제 및 목적
- 4 프로그램 제작 과정
- 5 교재 활용 방법

팀명 소개

Q. B.T.S?

- Best Teacher of Sign language
- 한국수어교원 학생으로서 최고의 한국 수어 선생님이 되고자 팀 이름을 짓게 됨.

팀원 소개 및 역할



김다빈

교재 제작, 의견
취합, 과제 발표,
영상제작



안현수

정보수집, 교재
제작, 과제
발표, 영상제작



정수현

교재 제작,
계획서 작성,
과제 발표,
영상제작

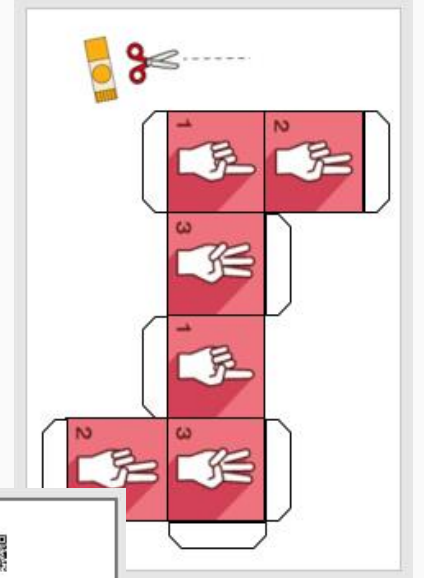
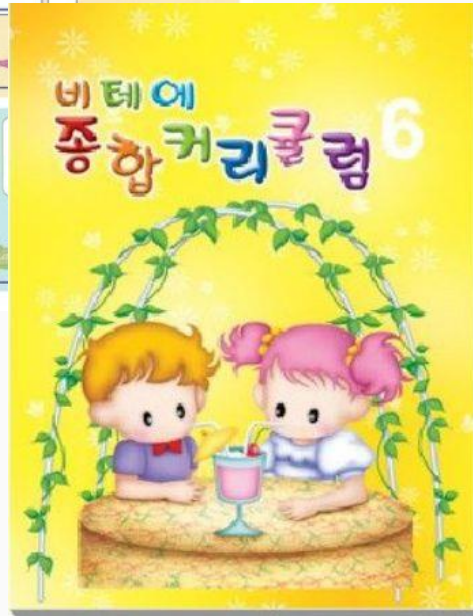


이해령

교재 제작, 과제
발표, 영상 제작

주제

- 농 아동(5~7세)을 위한 수어 습득 교재 제작



많은 아동들은 어렸을 때부터
모국어를 다양한 형태로 접함



과제 목적

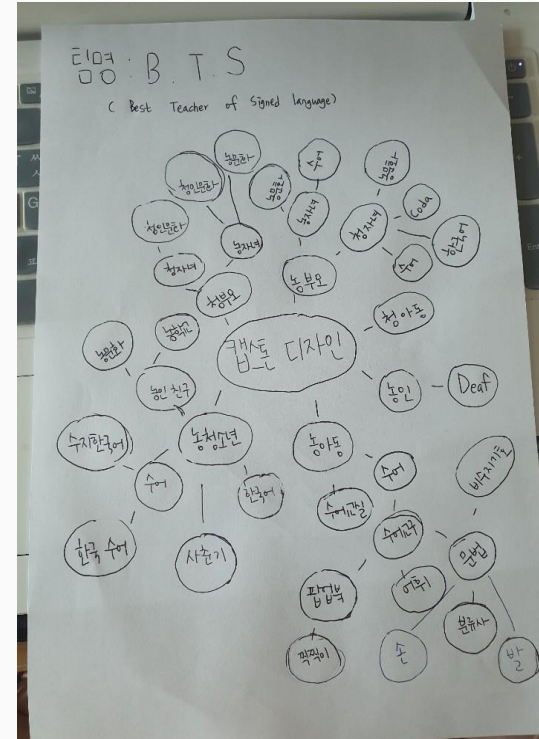
농 아동 역시 창의력과 사고력을
기르며, 수어 환경에 자연스럽게
노출시킬 수 있는 교재를 만들고자
계획을 세우게 됨.

농 아동을 위한 교재는
찾아보기 힘들



주제 선정

- 비대면 수업으로 카카오톡을 통해 대략적인 내용 계획을 세움



- 회의에서 언급된 내용과 브레인스토밍 과정을 통해 주제를 조금 더 구체적으로 틀을 잡게 됨

주제 변경 & 계획서 수정

- 1차 계획서 작성
- 주제 선정
- 과제 내용 선정
- 역할 분담

B.T.S 캠프톤디자인 초기계획서

과제명	농이들을 위한 수어 어휘 문법 교육 교구 제작
팀명/학과	BTS(Best Teacher of Sign Language)/한국수어교육과
팀원	김다빈, 안현수, 이해경, 정수현
수행기간	2020. 09. 01. ~ 2020. 00. 00.

1. **과제목적**
 모든 모국어 사용자들은 문법에 대해 무지한 채 언어를 습득하여 사용한다. 그러나 여러 종류의 문법교재와 교육과정 내 국어 문법을 익히며 지식을 채워 나간다. 이에 반해 한국수어 문법 교재는 턱없이 부족한 실정이라 농이들이 한국수어 문법에 대해 배울 수 있는 기회가 한자히 떨어진다. 이를 해결하고자 농이들을 위한 한국수어 문법 교재와 교구를 제작한다.

2. **과제내용 및 방법**

- 1) 팀 명과 역할 분담하기
- 2) 교재 주제 및 내용 선정하기
- 3) 교재 표지 및 내용 구성을 구성하기
- 4) 교구 및 교재 제작
- 5) 완성된 교재와 교구를 활용하여 모의수업 진행하기
- 6) 모의수업 결과에 따른 교재 및 교구 수정 보완
- 7) 최종 수업 시연 촬영 및 편집
- 8) 행사 준비 및 교구 전시
- 9) 평가 및 결과보고서 작성



B.T.S 캠프톤디자인 세부계획서(팀제출용)

과제명	농이들을 위한 수어 습득 교재 제작
팀명/학과	BTS(Best Teacher of Sign Language)/한국수어교육과
팀원	김다빈, 안현수, 이해경, 정수현
수행기간	2020. 09. 01. ~ 2020. 00. 00.

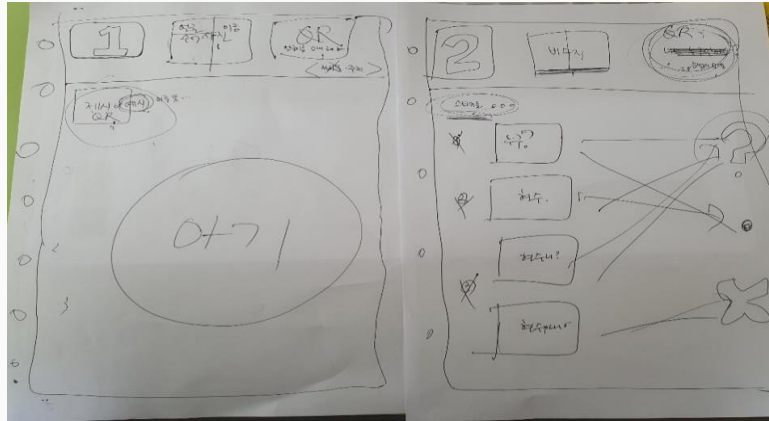
1. **과제목적**
 많은 아동들은 나이가 어렸을 때부터 모국어를 다양한 형태로 접한다. 그 예로 영아부터 사고와 창의력을 기를 수 있는 종합 커리큘럼 교재를 통해 모국어를 공부하곤 한다. 그러나 농이들을 위한 교재는 찾아보기 힘들다. 이에 농이들 역시 창의력과 사고력을 기르며, 수어 환경에 자연스럽게 노출시키 교자 교재를 만들게 되었음.

2. **과제내용 및 방법**

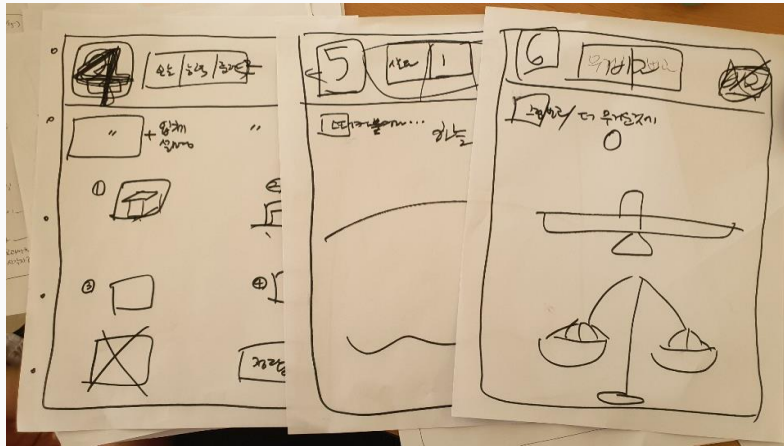
- 1) 팀 명과 역할 분담하기
- 2) 교재 주제 및 내용 선정하기
- 3) 교재 표지 및 내용 구성을 구성하기
- 4) 교재 제작
- 5) 교재 수정 보완
- 6) 행사 준비 및 교재 전시
- 7) 평가 및 결과보고서 작성

- 주제 변경 & 계획서 수정

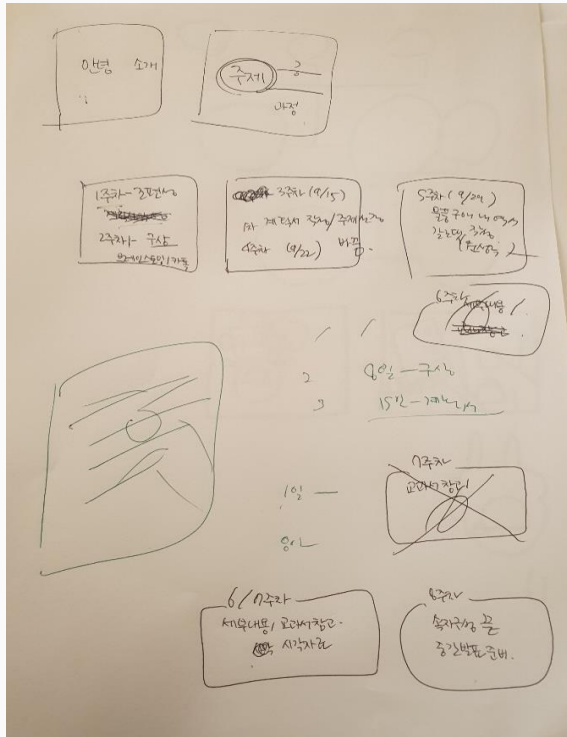
교재 내용 선정



A green-bordered slide. At the top left is a large number '1'. To its right is an illustration of two people, one holding a small object. Further right is a QR code. Below the '1' is another QR code. To the right of the second QR code is a box containing the text '주제 단어와 수어 제시'. Below the QR codes is a box containing the text '예문, 문제 제시'. At the bottom center is a drawing of a person's face with a neutral expression.



중간 발표 준비 및 발표



**캡스톤 디자인
중간발표**

B.T.S.(김다빈, 김수현, 안현수, 이희연)

팀 소개

- > B.T.S?
- > Best Teacher of Sign language
- > 한국수어교육 학살로써 최고의 한국수어 선생님이 되겠다
- > 이들을 소개해
- > BTS를 모르는 사람이 외동이 된만큼 우리 수어를 보급해 보려는 것이 꿈.

주제

- > 놀이들을 위한 수어 교육 교재 제작

과제 목적

- > 많은 아이들이 어렸을 때부터 모국어를 다양한 형태로 접함
- > 놀이들을 위한 교재는 알아보기 힘들
- > 놀이들 역시 창의력과 사고력을 기르며, 수업 환경에 자연스럽게 노출시킬 수 있는 교재를 만들자는 계획을 세우게 됨

1~2주차(9/1, 9/8)

- > 1주차
- > 조편성-입찰 선정 및 팀 이름 정하기
- > (김다빈, 김수현, 안현수, 이희연-B.T.S.)
- > 2주차
- > 구상-브레인스토밍 및 커리큘럼 회의

1~2주차

- > 빈대현 수업으로 카카오톡을 통해 이론적인 내용 기록을 세

3주차(9/15)

- > 1차 계획서 작성
- > 주제 선정
- > 과제 내용 선정
- > 역할 분담

김다빈	안현수	김수현	이희연
교재의 전반적인 구성, 교재의 목적, 교재의 방향	교재의 구성, 교재의 구성, 교재의 구성	교재의 구성, 교재의 구성, 교재의 구성	교재의 구성, 교재의 구성, 교재의 구성

4주차(9/22)

- > 주제 변경
- > 계획서 수정-교과와 교재를 통해서 계획, 교재의 내용을 맞추고 교재를 만들기 위한 준비가 이루어 졌음
- > 의논을 통해서 교재의 내용을 구성하고 교재 제작, 한국어 어휘 표기법을 조사하고 참고하여 준비함
- > 교재 세부사항
- 교재 내용, 교재 제작 방법, 활동 제시 방법, 주제 제시와 자료 제공방법 등을
- > 교재 제작 계획서 발표-작성 활동 및 교재 제작, QR코드 삽입

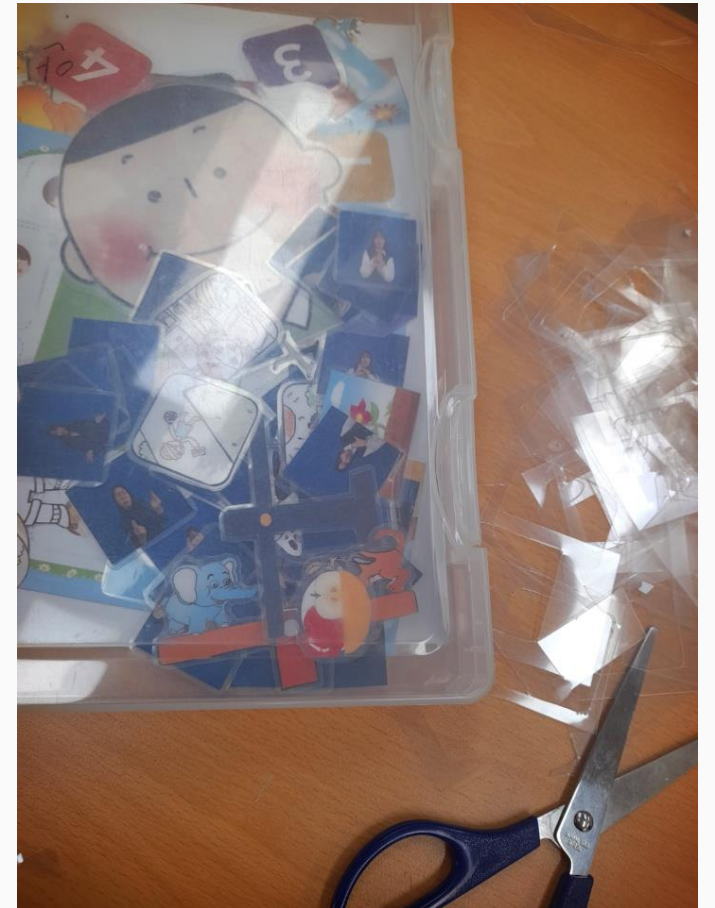
4주차(9/22)

- > 과제 개요 작성

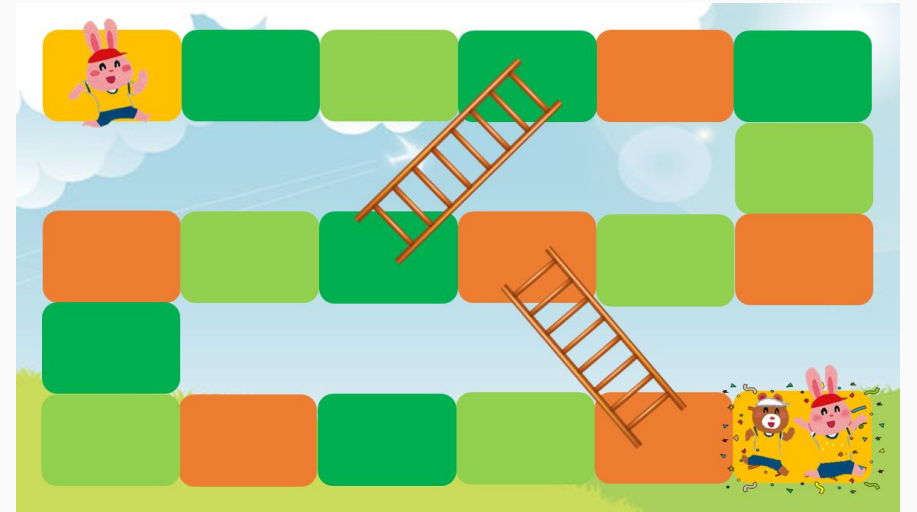
5주차(9/29)

- > 활동 주제 내용서 작성
- > 발표 및 교재 완성

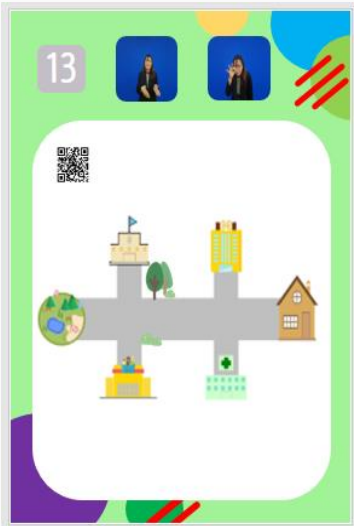
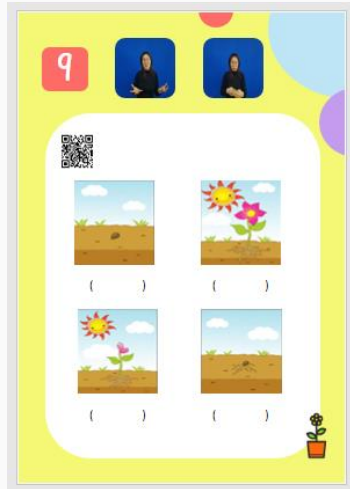
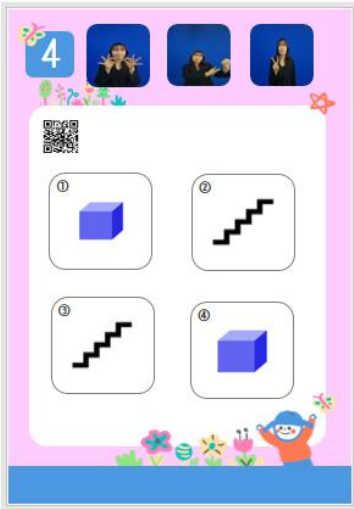
교재 제작 및 촬영



교재 완성본



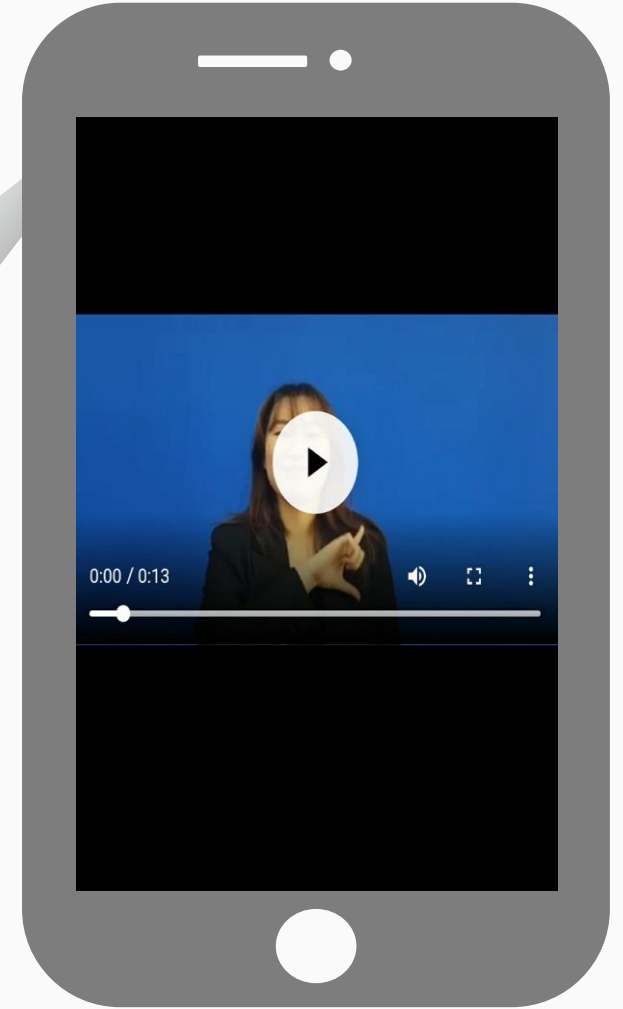
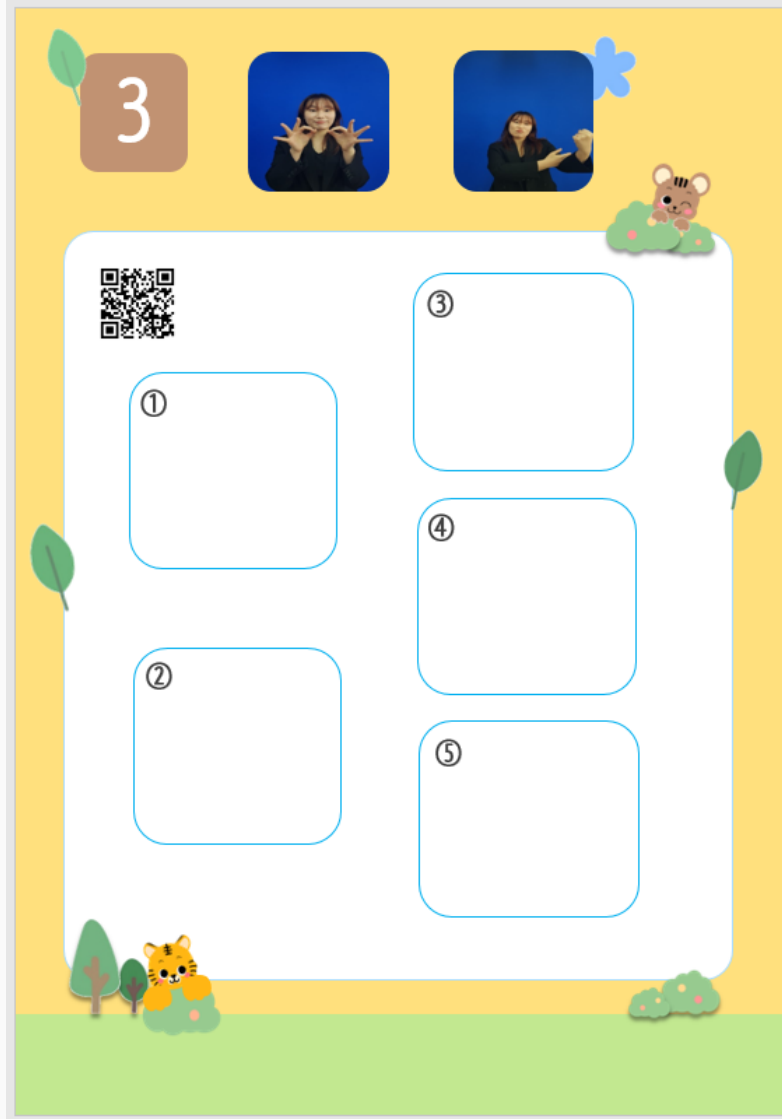
교재 내용



1. 수어 이름 소개 하기
2. 비수지
3. 조망하기
4. 위치
5. 동물
6. 비교 1 (무게 비교)
7. 색칠하기
8. 비교 2 (양 비교)
9. 일이 일어난 순서 1
10. 일이 일어난 순서 2

11. 물건 찾기
 12. 통사적 공간
 13. 지형적 공간
 14. 가족 관계
 15. 총정리 게임
- 부록

교재 활용 방법







고맙습니다



졸업 작품 소개

슬기로운 통역생활

농인들도 더
잘 소통하고
그래서 행복해요!

B.T.S.

농 아동이 더
잘 배울 수 있어요.

청바지

농 문화 및 농인들에
대해 잘 알아갈 수
있어요!

소나브로

농인들과 대화할 수
있는 또 하나의 언어를
재미있게 배워요!

청춘은

바로

지금



나세린, 박소정, 전효주, 이진화

목차

01

팀원 소개 및 역할

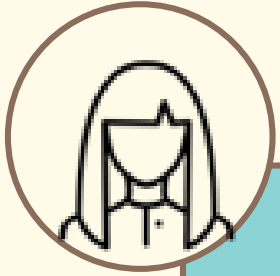
02

설문조사 결과 및 제작 과정

03

책 제작 목적과 구성

팀원 소개 및 역할



나세린

한국수어교원과, 20181603
자료 수집, PPT제작

조장



전효주

한국수어교원과, 20181610
자료 수집, 책 내용 구상, 책 제작,
PPT제작



박소정

한국수어교원과, 20181604
자료 수집, 책 제작, PPT제작



이진화

한국수어교원과, 20170213
자료 수집, 책 내용 구상, PPT제작

제작 과정



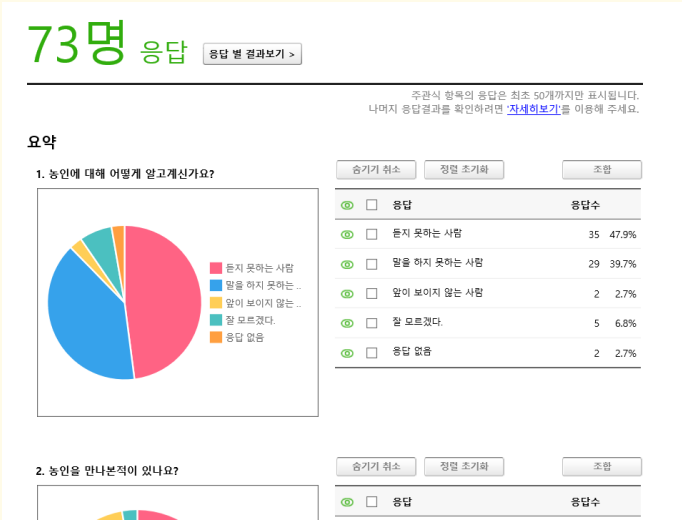
9월 8일

- 팀명 정하기

9월 15일 ~ 10월 6일

- 어플 제작을 시도했으나 여러가지 문제가 발생하여 다른 주제로 바꾸었음.

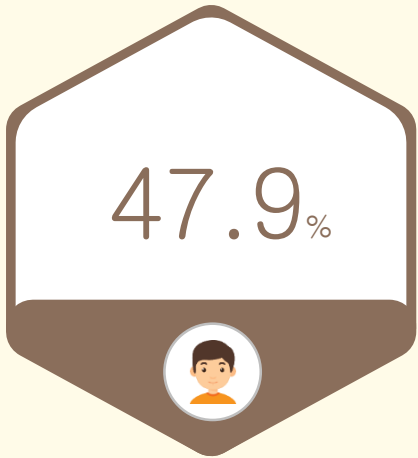
제작 과정



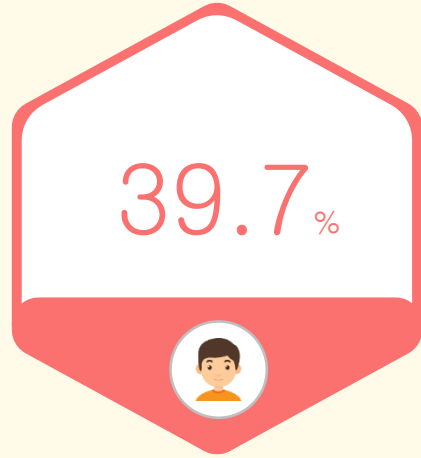
10월 13일

- 설문조사 실시
- 사람들이 생각하는 농인에 대한 인식

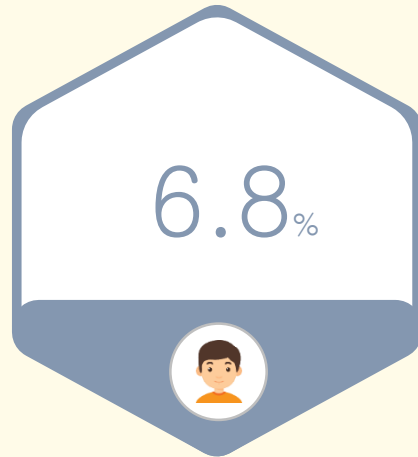
(설문조사 결과) ↓



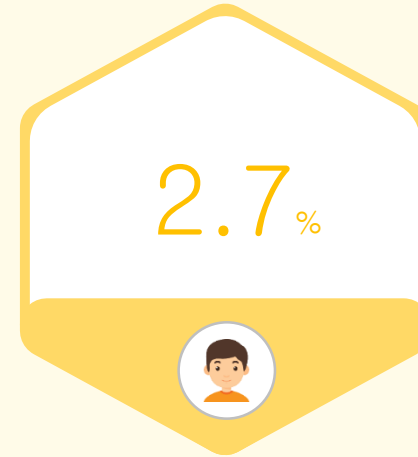
듣지 못하는 사람



말을 하지 못하는 사람



잘 모르겠다.

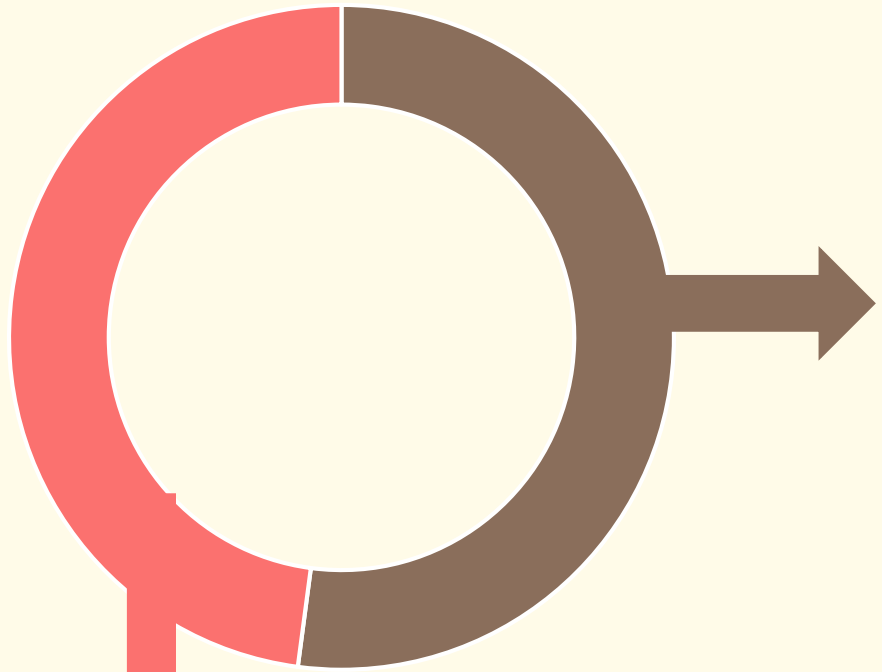


앞이 보이지 않는 사람



응답 없음

농인은 누구인가에 대한 설문조사 결과 (73명 20~50대)

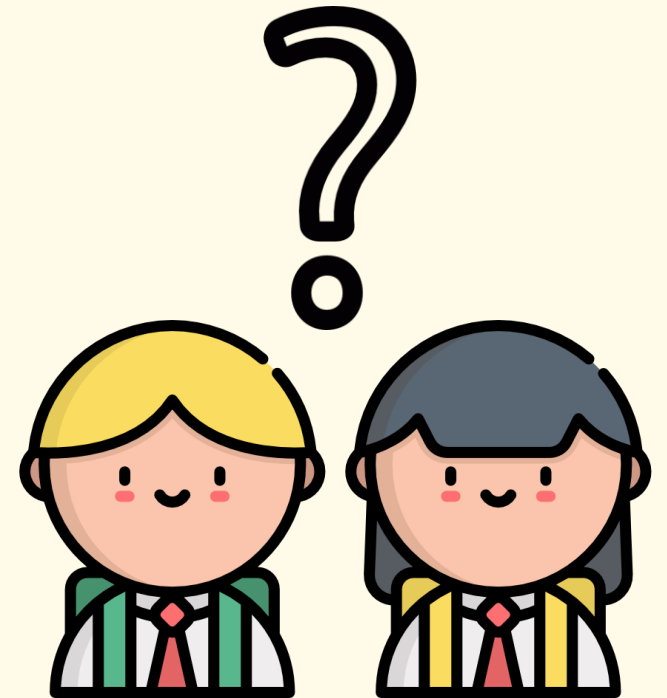


농인에 대한 올바른 인식 ✕

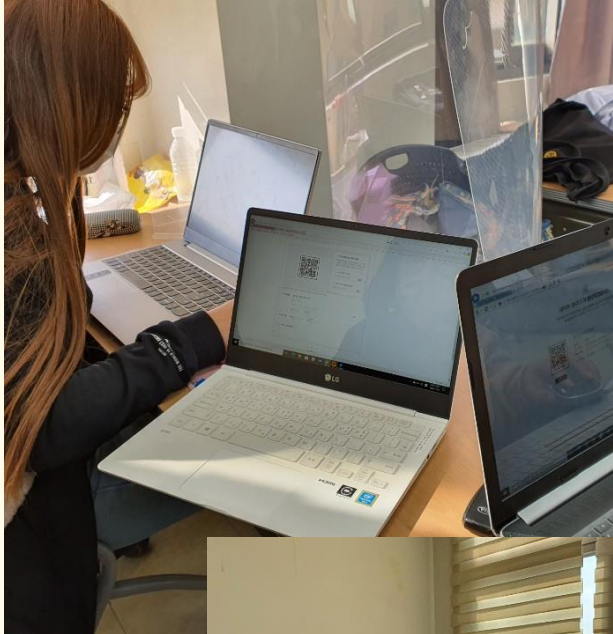
52.1%

농인에 대한 올바른 인식 ○

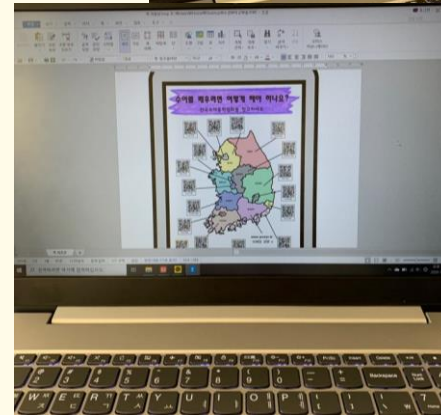
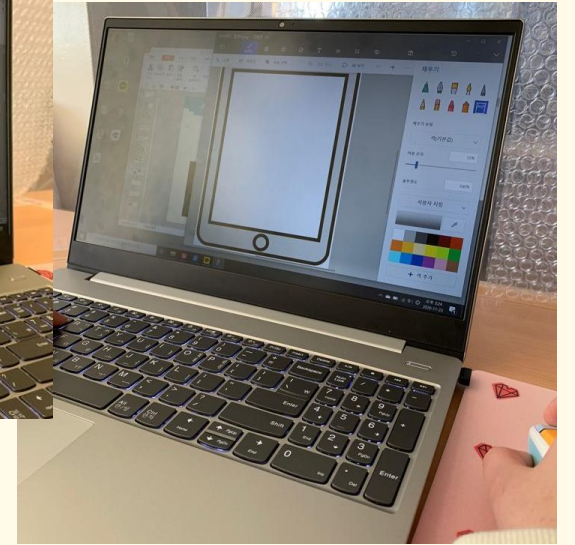
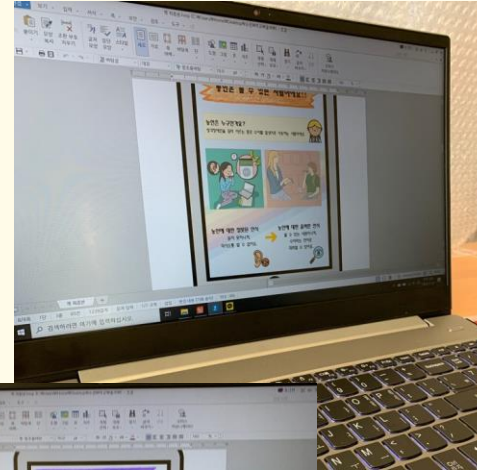
47.9%



제작 과정



10월 20일
- 책 내용 구상

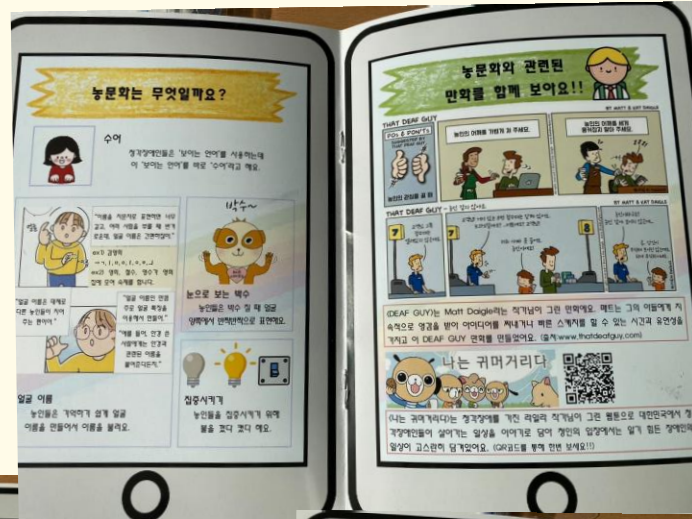
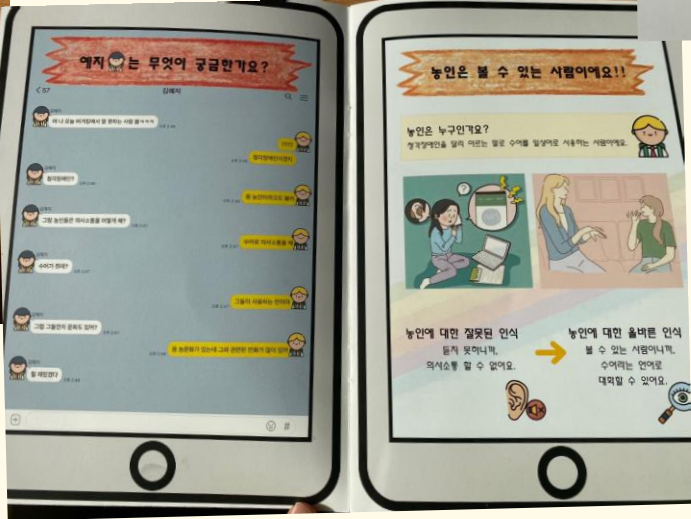
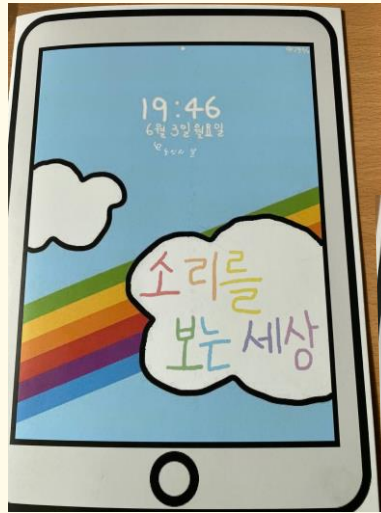


10월 27일~11월 17일
- 자료 수집
- 책 제작

제작 과정

11월 25일

- 책 제본 완성



책 제작 목적과 구성



소리를 보는 세상 제작 목적

농인에 대해 잘못 인식하고 있는 사람이 대부분이며 농문화가 무엇인지에 대해 모르는 사람이 많습니다. 그래서 농인에 대한 인식개선을 위해 농인이 누구이며 수어와 농문화란 무엇인지를 홍보하는 자료를 제작하였습니다.

농인에 대한 오해와 올바른 인식 소개



농인은 말 못하는 사람이 아니에요!
농인은 잘 볼 수 있는 사람이에요. 청각장애인을 이르는 다른 말로 농인이라는 말이 있다는 것을 모르는 사람들이 많아요.

농인이 누구인지와 사람들이 생각하고 있는 농인에 대한 잘못된 인식 바꾸기 위해 농인에 대하여 간단하게 소개합니다.

농문화 소개 및 관련 만화와 웹툰 소개



농인들에게도 문화가 있어요. 얼굴 이름을 사용하는 것과 소리가 나지 않는 반짝거리는 박수 등등 많은 농인들의 문화가 있습니다! 농문화를 더 많이 알리기 위해서 농문화와 관련된 만화, 웹툰을 소개합니다.

이 만화들은 농인과 농인의 가족들이 실제로 있었던 일들을 연재했다고 합니다. 라일락 작가님의 '나는 귀머거리다.' 를 보시려면 QR코드를 통하여 볼 수 있습니다.

농인관련 영화와 책 소개



<나는 보리>, <블랙> 등 다양한 농인에 관련한 영화들이 있는데 그 중 사람들이 재미있게 볼 수 있는 영화들로 뽑아서 소개해보려고 합니다.

만화책을 보면서 부담없이 재미있게 수화를 배울 수 있는 <수화를 배우는 만화> 를 소개했습니다.

수어를 배울 수 있는 전국수어통역협회 소개



수화를 배우고 싶지만 어디서 어떻게 배워야 할 지 모르는 사람들을 위해서 전국수어통역협회 홈페이지 주소를 QR코드로 만들었습니다. 자신이 살고 있는 지역의 홈페이지에 접속을 하면 그 지역 수어통역협회주소와 전화번호 그리고 언제 수어교실이 열리는지를 알 수 있습니다.



감사합니다

졸업 작품 소개

즐거로운 통역생활

농인들도 더
잘 소통하고
그래서 행복해요!

B.T.S.

농 아동이 더
잘 배울 수 있어요.

청바지

농 문화 및 농인들에
대해 잘 알아갈 수
있어요!

소나브로

농인들과 대화할 수
있는 또 하나의 언어를
재미있게 배워요!

소나브로

〈이다영 박성주 최경윤 차건우 박춘근〉

목차

01 팀소개 및 브레인 스토밍

02 게임 목적 및 진행 상황

03 마무리

Part 1.

팀 소개

&

브레인 스토밍

팀 소개 및 역할



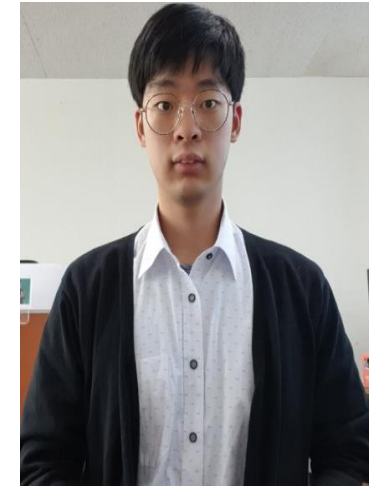
이다영(팀장)

- 교재 제작
- 교구 제작
- 영상 편집



최경운

- 교재 제작
- 교구 제작
- 영상 편집



박성주

- 교재 제작
- 교구 제작
- 영상 촬영
- 수어 통역



차건우

- 교재 제작
- 교구 제작
- 영상 촬영



박춘근

- 사진 편집

브레인 스토밍 과정 및 주제 선정

의견제시

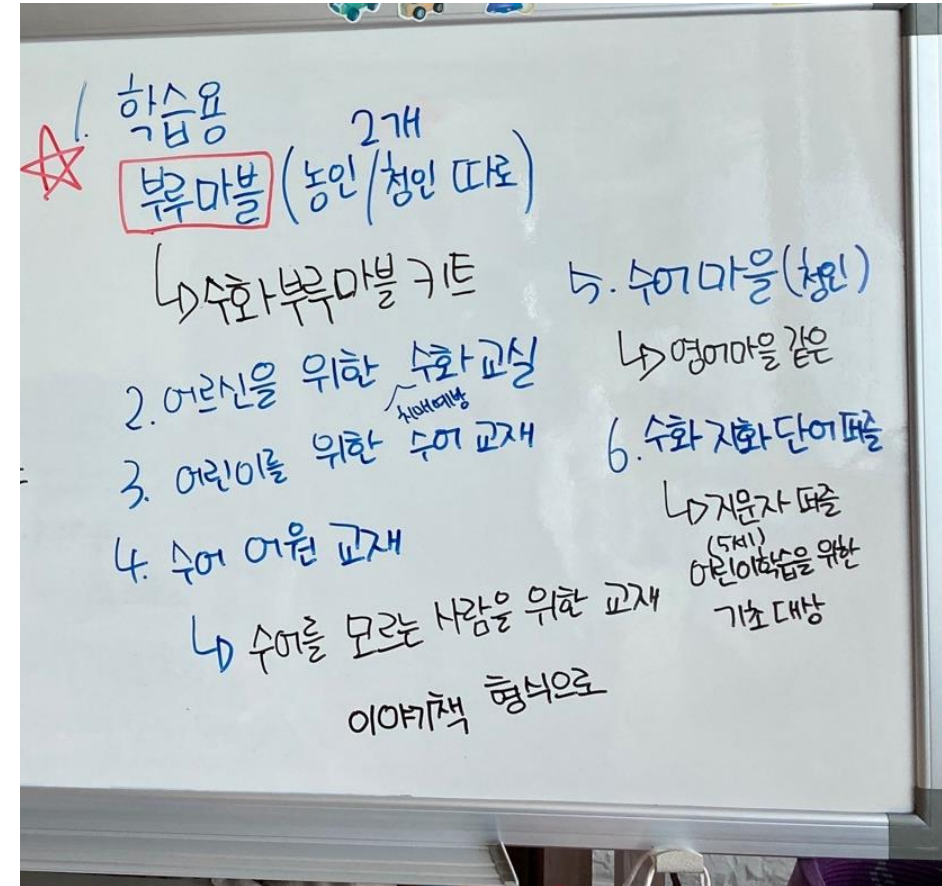
- 주제에 대한 팀원 각자의 의견 제시
- 의견에 따른 교육적 효과 검토

주제선정

- 교원의 활용이 높은 실현 가능한 주제 선정
- 팀원의 모든 의견을 반영한 게임 속 게임

핸즈윙

- 한국수어 마블 게임 '핸즈윙' 제작 논의
- 게임의 내용과 연계된 교재 구성 논의



Part 2.

제작 목적
&
진행 상황

수어 학습 교구의 필요성



자석 퍼즐리쉬로 문장만들기



하지만 수어 학습 교구는 ?

다양한 국어 학습 교구들~

언어 교재 비교



VS



수어 교재

한글 교재



게임 개발의 목적 및 효과

1. 현재 부족한 수어 교구를 위한 개발

2. 교재와 연계된 게임으로 수어 교육의 효과 두배

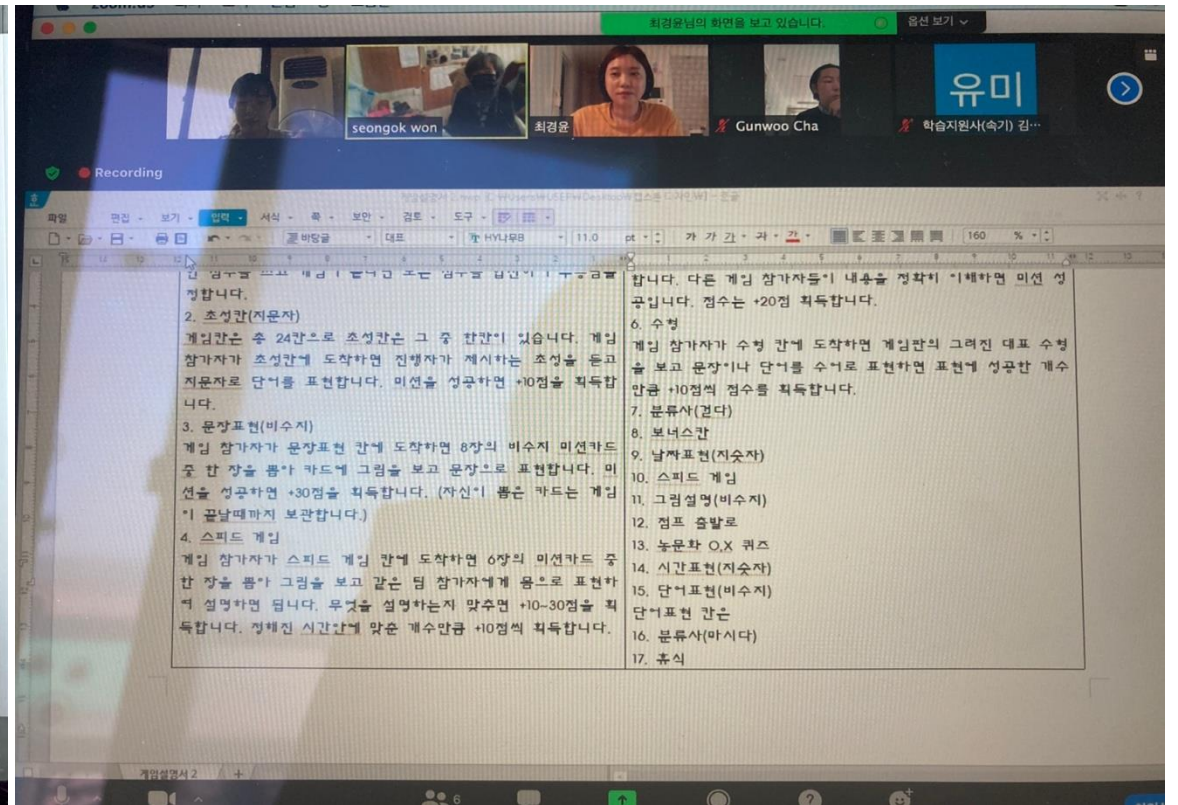
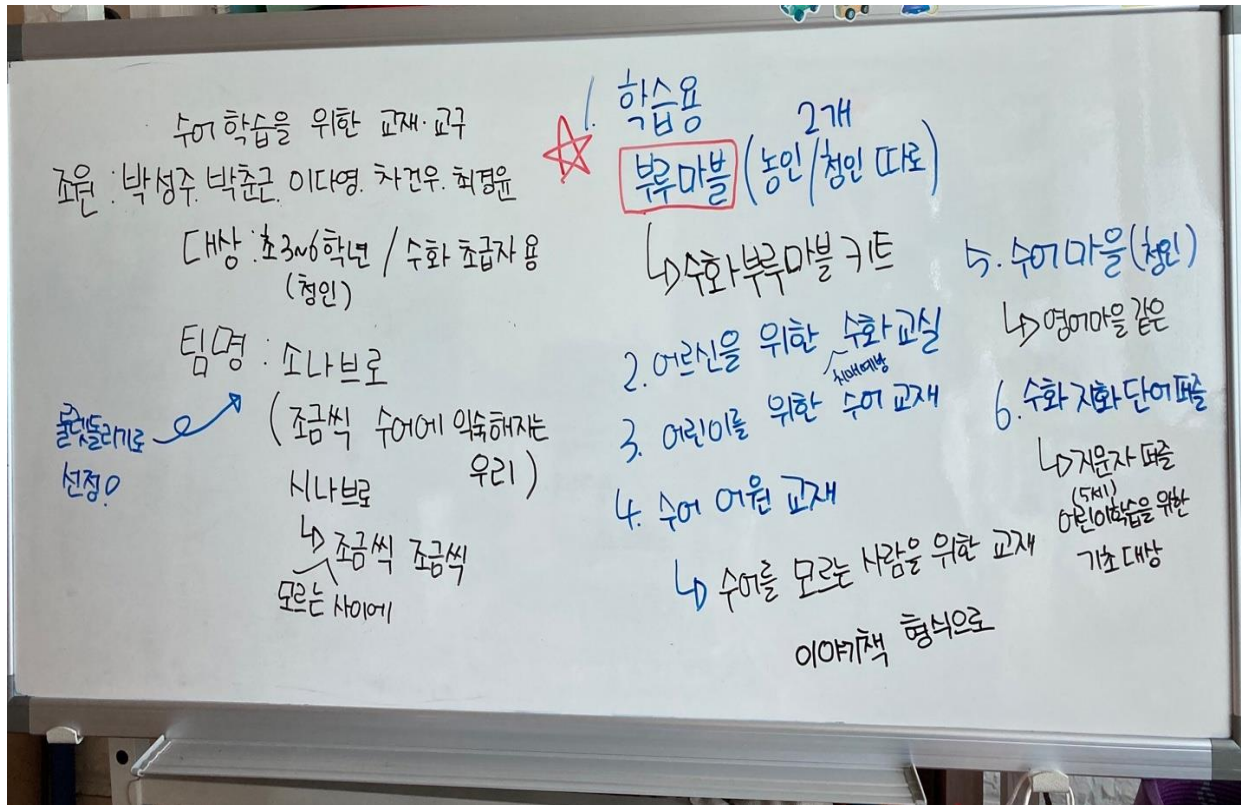
3. 학습자 평가를 위한 수어 교원의 평가 도구

게임 개발

교재-교구 활용

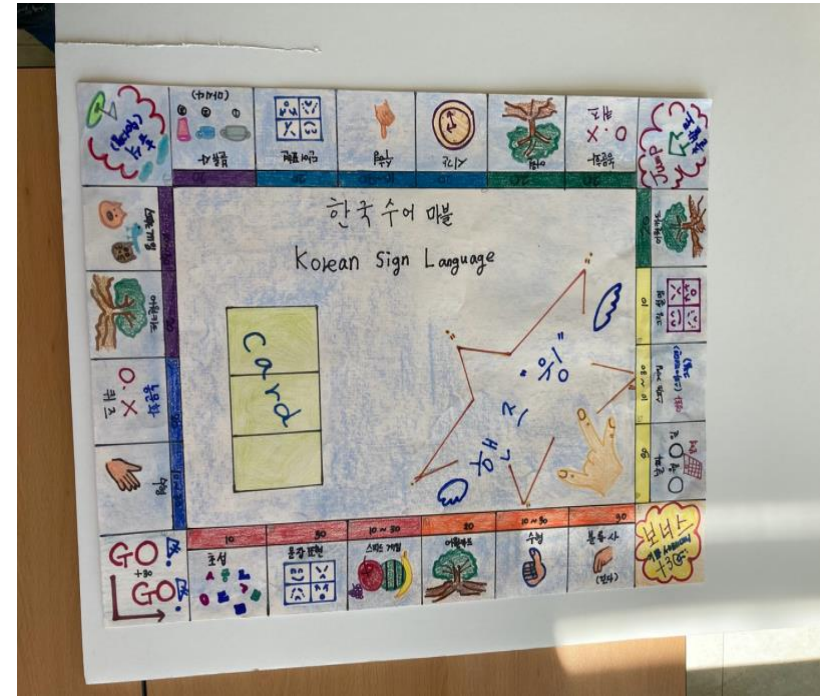
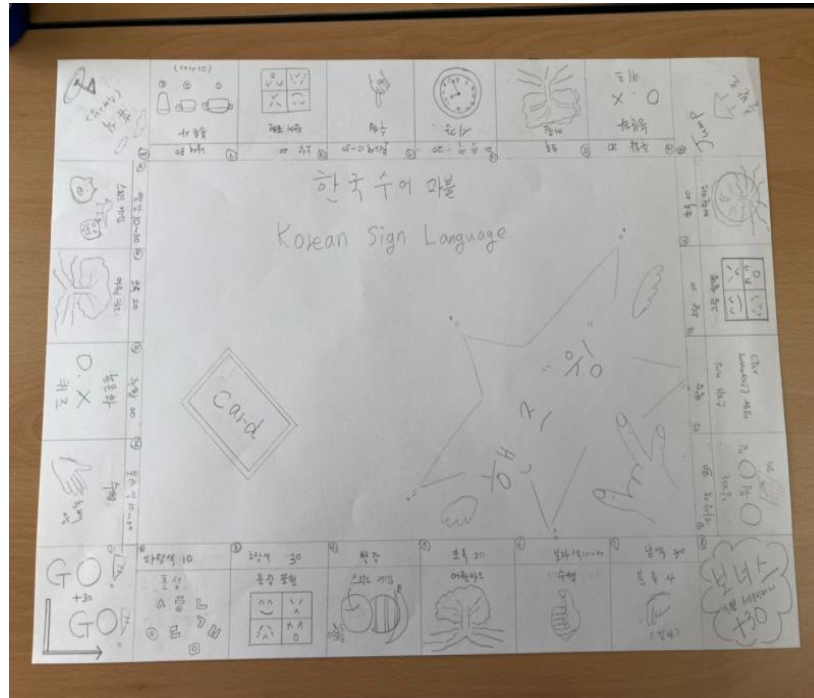
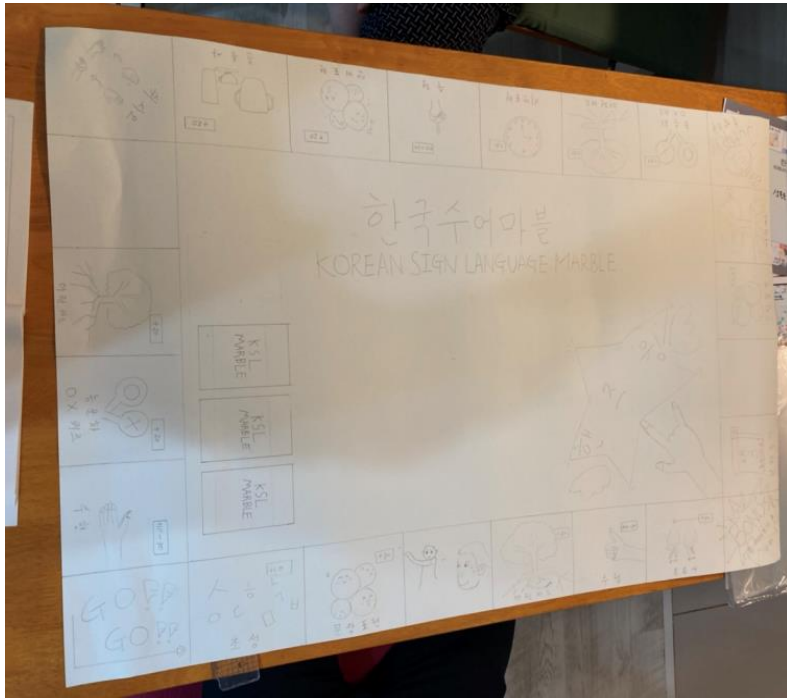
자연스러운 평가

진행 상황



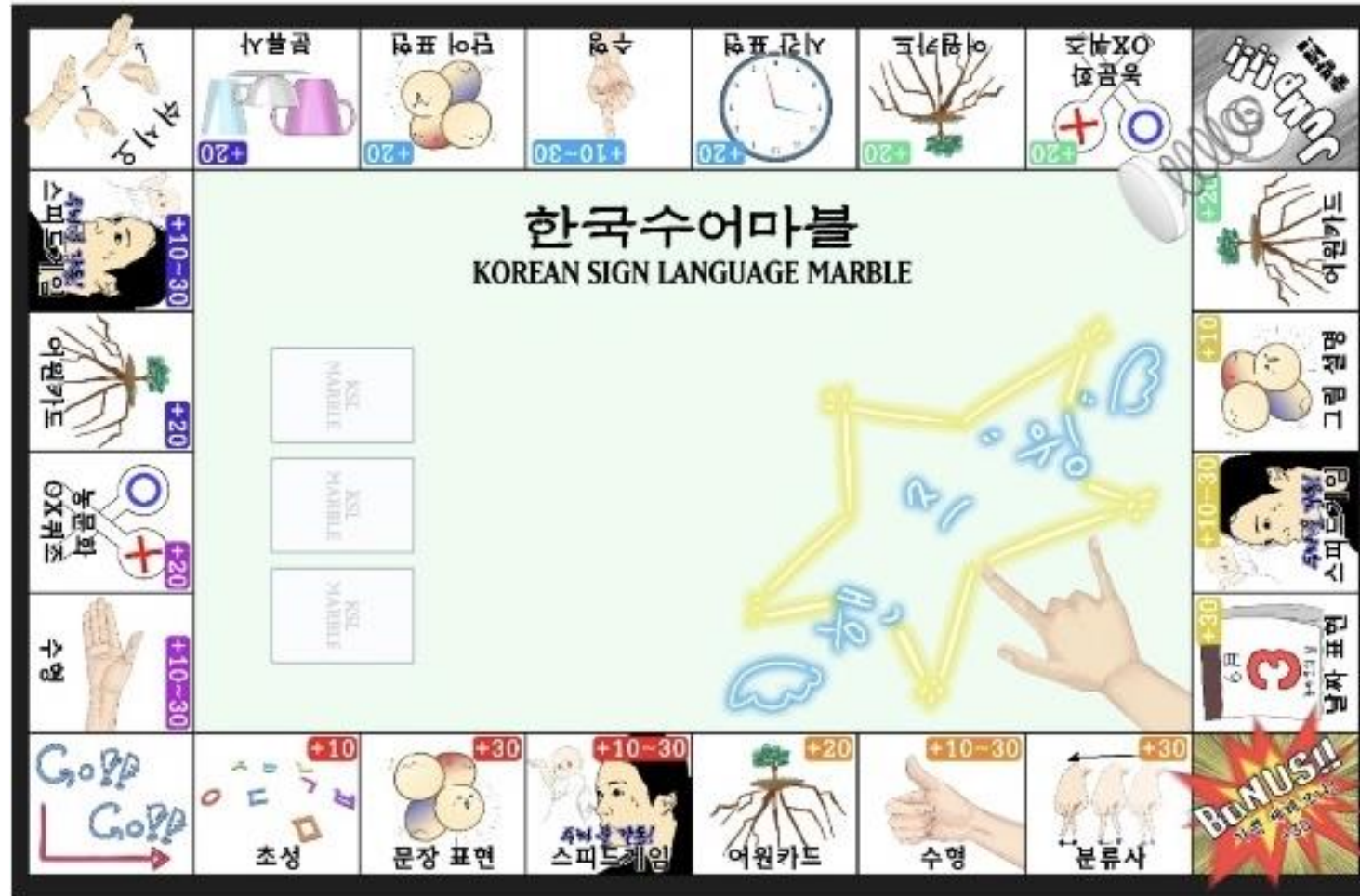
<브레인 스토밍 과정 및 주제 선정 줌 회의>

진행 상황



<게임 내용 구성 및 스케치/수기 제작>

진행 상황



〈 게임 내용 포토샵 최종 작업 〉

진행 상황 - 게임 구성품 수기 제작



- 게임말

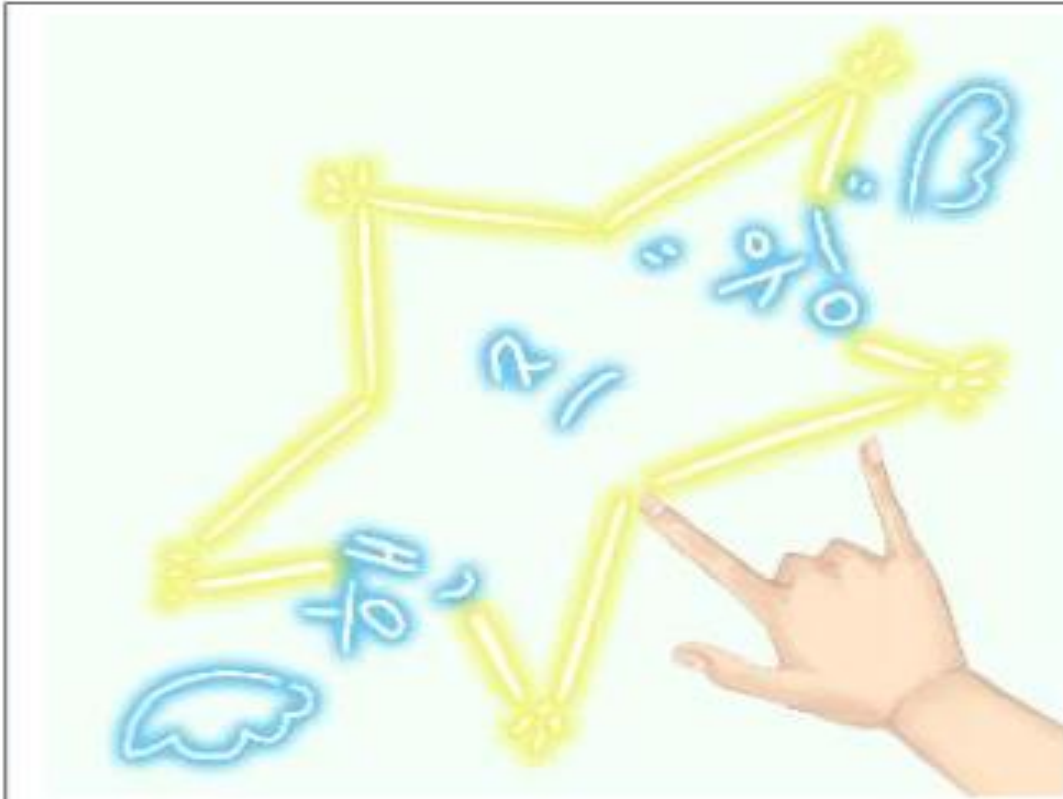


- 미션카드



- 지숫자 주사위

진행 상황 - 게임 설명서 제작



☞ 본 제품은 소나브로에서 제작되었으므로 무단 복제 복사를 금지합니다. (2020)

소나브로 제작

한국수어마블
KOREAN SIGN LANGUAGE MARBL



<게임 설명서>

초급수어 사용자
(교재 복습용/ 연습용)

진행 상황 - 게임 설명서 내용

♣ 게임의 특징

한국수어마블 게임은...

- 수어를 배우는 초급자용으로 3개월 이상 초급과정을 배우고 초급과정의 마지막 단계의 복습과 연습용 게임으로 활용할 수 있습니다.
- 게임 내용은 <핸즈윙> 한국수어마블 게임과 연계된 교재를 바탕으로 구성되어 있습니다.
- 2인1조로 짝을 이루어 2팀이 진행하는 게임으로 주사위를 돌려 나온 지숫자 만큼 칸을 이동하여 수어 미션을 실시하도록 진행 합니다.
- 미션을 수행하며 +10~+30점까지 점수를 획득 할 수 있으며, 총 2회이상의 게임판을 돌고 총점을 합산하여 점수가 높은 팀이 우승을 합니다.
- 초급 수어를 배운 내용을 바탕으로 게임이 이루어지므로 수어의 복습과 연습/ 활용에 효과적이며 수어 공부를 보다 쉽고 재밌게 접할 수 있는 장점이 있습니다.

설명서를 잘 읽고 게임을 시작해 주세요~

♣ 게임 내용물

- 게임판
- 주사위
- 게임 말(4)
- 카드(비수지 8장/ 어원 6장/ 스피드게임 6장)
- 각 팀 점수판 준비(개별 준비)

♣ 게임 준비

자! 이제 게임을 준비해 볼까요?

1. 게임판을 펼친 후 미션카드는 카드별로 게임판 위에 올려 놓고 준비합니다.
2. 팀을 구성합니다.(2명씩 팀을 이루거나 1명씩 각자 구성)
3. 진행자를 정하고 게임의 방법을 설명하고 시작합니다.

게임의 팁!

핸즈윙 게임은 수어교재 <한국 수어 첫걸음> 초급과 연계된 내용으로 구성되어 있으므로 게임 할거시 교재를 참고하면 더 쉽게 게임을 즐길 수 있습니다.

진행 상황 - 게임의 방법

♣ 게임방법

1. 출발칸

게임 참가자들은 출발칸에 도착하거나 지나가게 되면 점수를 (+30)받을 수 있습니다. 각 팀별로 점수판을 나누어 갖고 획득한 점수를 씁니다. 게임이 끝나면 모든 점수를 합산하여 우승팀을 정합니다.

2. 초성칸(지문자)

게임칸은 총 24칸으로 초성칸은 그 중 한칸이 있습니다. 게임 참가자가 초성칸에 도착하면 진행자가 제시하는 초성을 듣고 지문자로 단어를 표현합니다. 미션을 성공하면 +10점을 획득합니다.

3. 문장표현(비수지)

게임 참가자가 문장표현 칸에 도착하면 8장의 비수지 미션카드 중 한 장을 뽑아 카드에 그림을 보고 문장으로 표현합니다. 미션을 성공하면 +30점을 획득합니다. (자신이 뽑은 카드는 게임이 끝날때까지 보관합니다.)

4. 스피드 게임

게임 참가자가 스피드 게임 칸에 도착하면 6장의 미션카드 중 한 장을 뽑아 그림을 보고 같은 팀 참가자에게 몸으로 표현하여 설명하면 됩니다. 무엇을 설명하는지 맞추면 +10~30점을 획득합니다. 정해진 시간안에 맞춘 개수만큼 +10점씩 획득합니다.

5. 어원카드

게임 참가자가 어원카드 칸에 도착하면 6장의 어원카드 중 한 장을 뽑아 게임 참가자들에게 수어 어원을 설명합니다. 수어 어원 설명과 함께 제시된 수어 단어를 가르쳐주는 역할을 합니다. 다른 게임 참가자들이 내용을 정확히 이해하면 미션 성공입니다. 점수는 +20점 획득합니다.

6. 수형

게임 참가자가 수형 칸에 도착하면 게임판의 그려진 대표 수형을 보고 문장이나 단어를 수어로 표현합니다. 표현에 성공한 개수만큼 +10점씩 점수를 획득합니다.

7. 분류사

분류사 게임 칸은 총 2칸으로 각 그림에 따라 분류사를 표현합니다. 게임 참가자가 분류사 칸에 도착하면 [마시다]와 [걷다]의 수어를 다양한 수형으로 표현합니다. 미션 성공시 [걷다]+30, [마시다]+20점을 획득합니다.

8. 보너스칸

축하합니다! 보너스 +30점을 획득하셨습니다. 기쁨 세레머니를 보여주세요~

9. 날짜표현(지숫자)

게임 참가자가 날짜표현(지숫자) 칸에 도착하면 오늘의 날짜를 수어로 표현합니다.

진행 상황 - 게임 방법 예시

▶▶▶ 비수지표현(문장 표현)

게임 참가자가 문장표현 칸에 도착하면 8장의 비수지 미션카드 중 한 장을 뽑아 카드에 그림을 보고 문장으로 표현합니다. 미션을 성공하면 +30점을 획득합니다. (자신이 뽑은 카드는 게임이 끝날때까지 보관합니다.)



6과 수어 문법



▶ 비수지 표현

수어를 알고 농문화를 이해하기 위해서는 비수지 표현에 익숙해야 합니다. 수어에서는 표정이나 몸짓에 따라 전혀 다른 뜻이 될 수 있기 때문에 비수지 표현은 매우 중요합니다.

예를 들어

[집]+[가다] 라는 수어에서 [가다]라는 수어를 하면서 눈썹을 올리고, 턱을 내미는 비수지 기호를 표현하게 되면 '집에 가니?'라는 표현이 됩니다. 이와 같이 평서문과 의문문은 비수지 기호인 표정에 의해 나타납니다.



농인과 소통하기 위한 비수지 표현, 모두 잘 알고 정확하게 상황에 맞게 사용하여야 오해가 생기거나 정보가 제대로 전달되지 못하는 일이 생기지 않겠죠? 자~ 지금부터 거울을 보며 비수지 표현이 자연스러워지도록 연습해 볼까요?

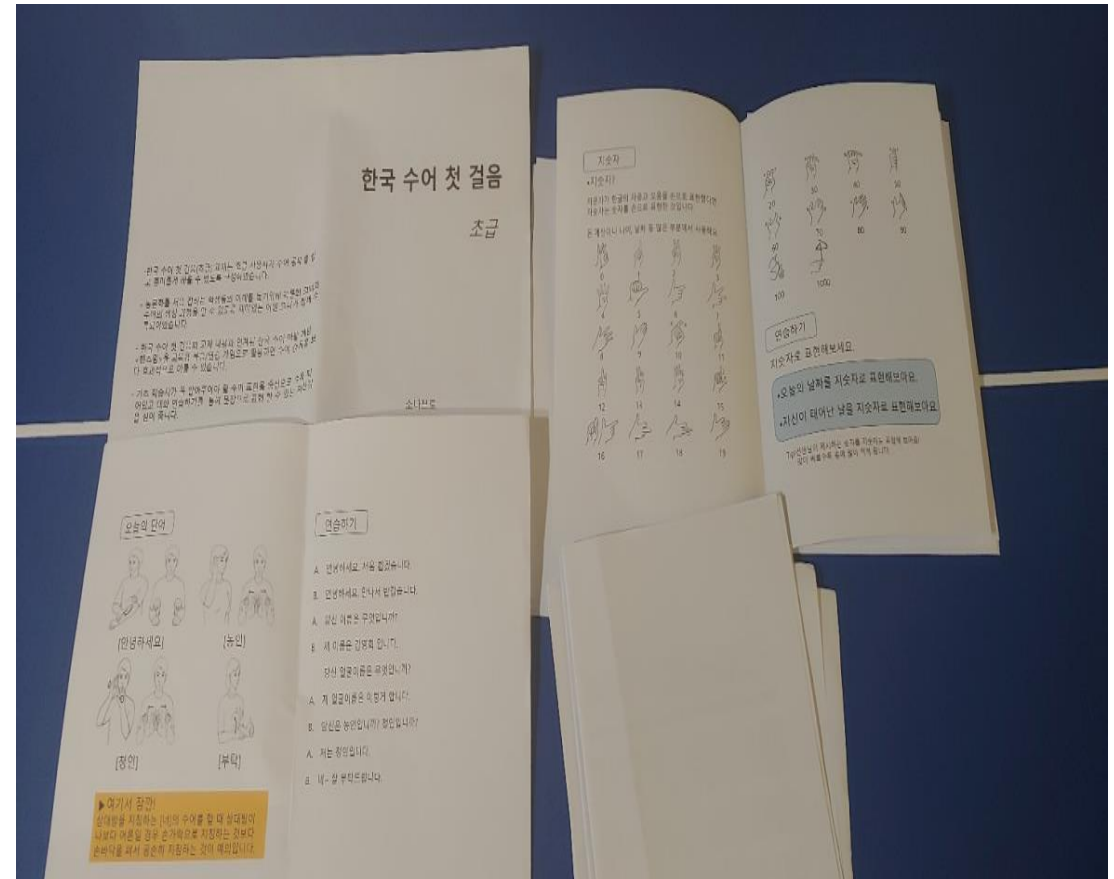
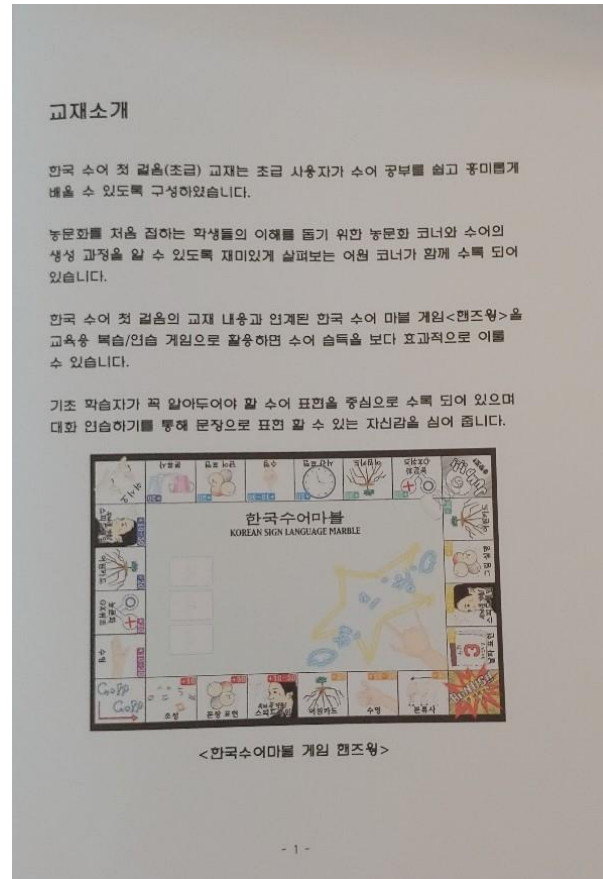
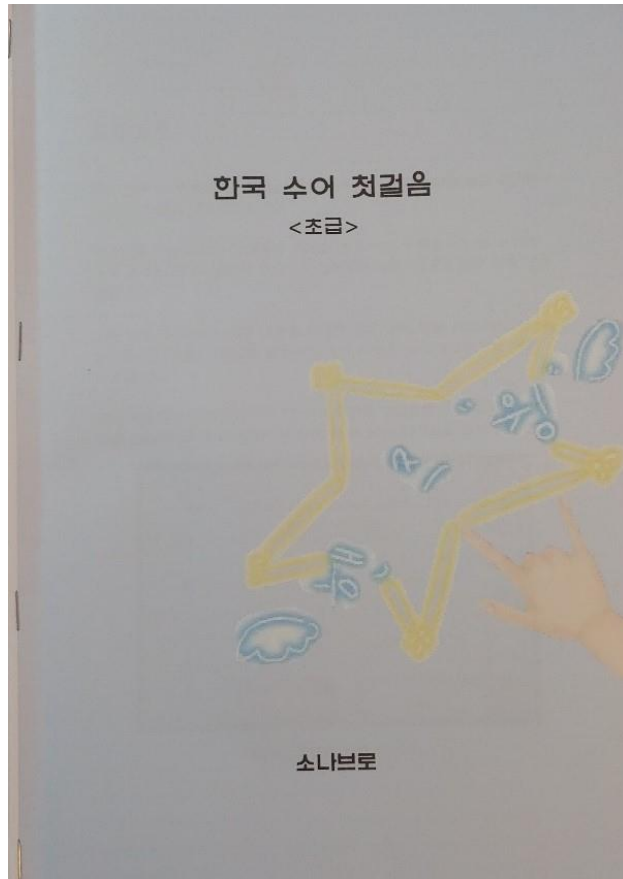
▶▶▶ 게임과 내용이 연계된 교재

진행 상황 - 실제 게임 제작 출고



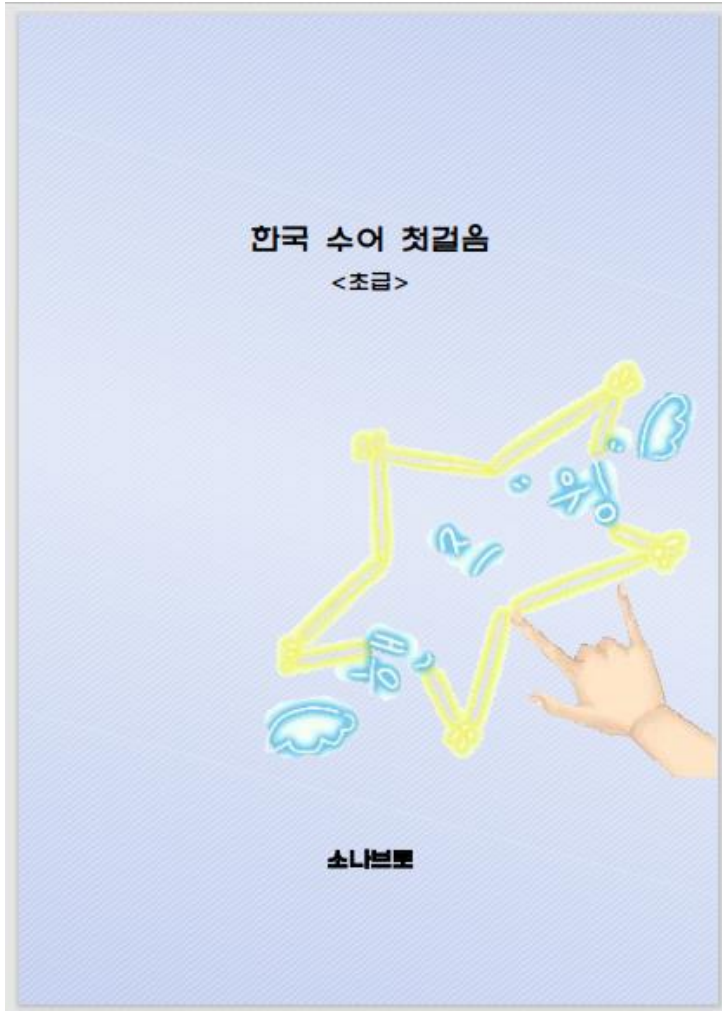
〈게임판, 게임말4, 지숫자 주사위, 미션카드〉

진행 상황 - 교재 내용 구성



<게임과 연계된 교재 제작>

진행 상황 - 교재 제작



< 교재 표지 디자인 >

목 차

- 용어 알기

- 1과 손으로 말하기
- 수어와 제스처/ 얼굴이름

2과 지화

- 수어는 세계 공통어일까?/어원(하양다, 노랑다)

3과 자기소개

- 수어의 높임말/어원(한국, 동양)

4과 시간

- 수어영상서비스/어원(감사, 일본)

5과 표현하기

- 베리어프리/어원(동물, 배우다)

6과 수어 문법 분류사

- 미국 수어 알파벳

< 목차 >

진행 상황 - QR코드 삽입

6과 수어 문법



▶ 비수지 표현

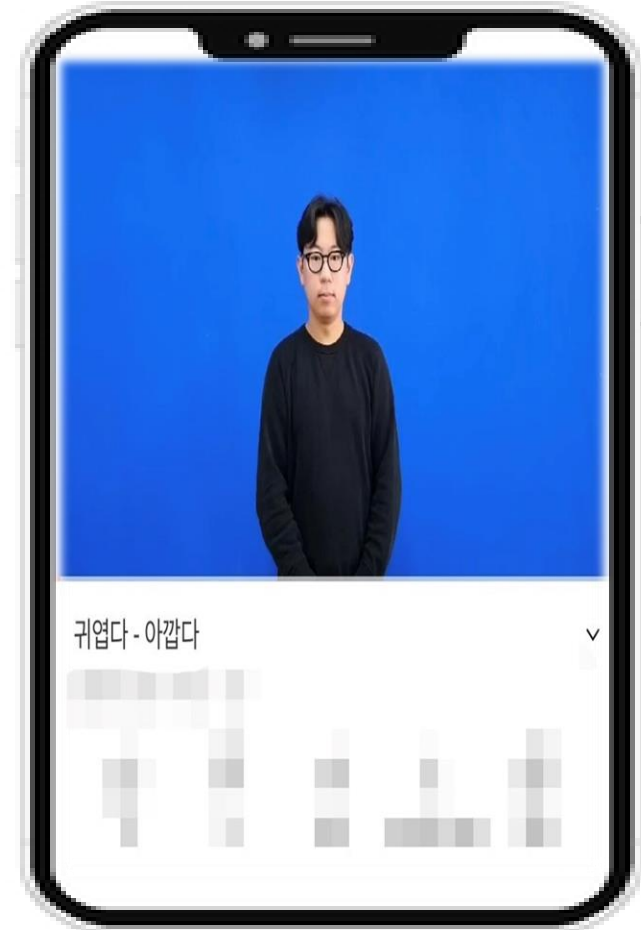
수어를 알고 농문화를 이해하기 위해서는 비수지 표현에 익숙해야 합니다. 수어에서는 표정이나 몸짓에 따라 전혀 다른 뜻이 될 수 있기 때문에 비수지 표현은 매우 중요합니다.

예를 들어

[집]+[가다] 라는 수어에서 [가다]라는 수어를 하면서 눈썹을 올리고, 턱을 내미는 비수지 기호를 표현하게 되면 "집에 가니?"라는 표현이 됩니다. 이와 같이 평서문과 의문문은 비수지 기호인 표정에 의해 나타납니다.



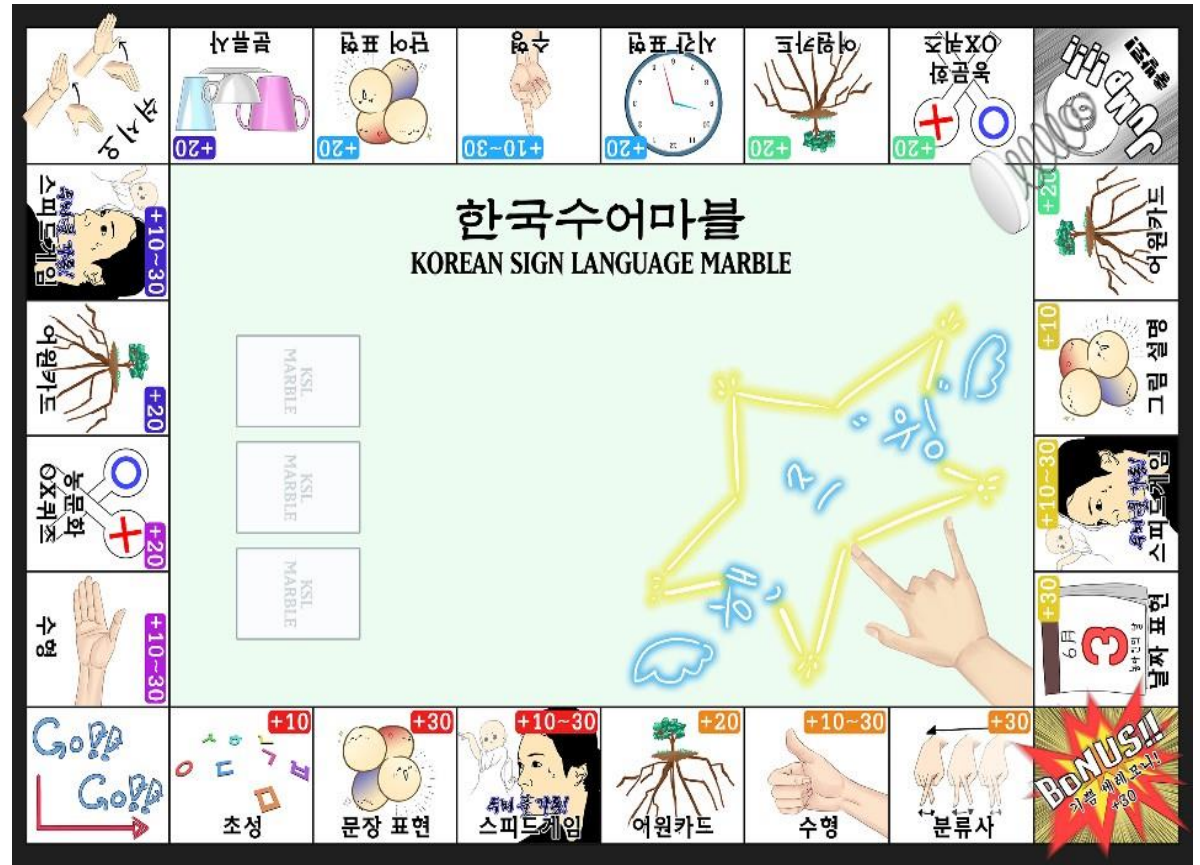
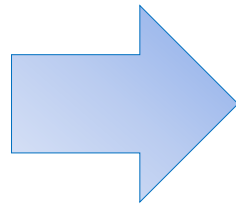
농인과 소통하기 위한 비수지 표현, 모두 잘 알고 정확하게 상황에 맞게 사용하여야 오해가 생기거나 정보가 제대로 전달되지 못하는 일이 생기지 않겠죠? 자~ 지금부터 거울을 보며 비수지 표현이 자연스러워지도록 연습해 볼까요?



진행 상황 - 게임 설명



- 12주 과정 초급 교재



- 학습자의 연습/복습 도구
- 교수자의 평가 자료

교수자를 위한 한국수어마블 '핸즈윙' 응용 팁

- ◆ 한국수어 첫걸음 <초급> 교재를 배운 학습자는 수어를 이해하고 습득한 것을 활용하여 자신만의 게임을 만들 수 있다.
-> 교수자는 이 활동을 통해 학습자의 흥미를 이끌어 낼 수 있다.
- ◆ 학습자가 만든 게임을 통해 교수자는 자연스러운 평가를 진행 할 수 있다.

Part 3.

마무리

Q&A

감사합니다

“수어 덕분에”

즐거로운 통역생활

농인들도 더
잘 소통하고
그래서 행복해요!

B.T.S.

농 아동이 더
잘 배울 수 있어요.

청바지

농 문화 및 농인들에
대해 잘 알아갈 수
있어요!

소나브로

농인들과 대화할 수
있는 또 하나의 언어를
재미있게 배워요!

감사합니다

